



Informe que presenta la Dirección Ejecutiva de Organización Electoral, respecto del avance en la destrucción de la Documentación Electoral utilizada y sobrante del Proceso Electoral Local 2017-2018.

1. Presentación

La Comisión de Organización Electoral, en Sesión Extraordinaria de fecha 12 de diciembre de 2018, aprobó los acuerdos IEM/COE-25/2018 y IEM/COE-26/2018, mismos que fueron remitidos a la Secretaría Ejecutiva para que fueran sometidos a consideración del Consejo General.

En el primer acuerdo se aprobó un Plan de Trabajo para la Destrucción de la Documentación Electoral, con el objeto de tener un documento en el que se describan los preparativos para la destrucción de la Documentación Electoral, la destrucción de esta, cada una de las actividades que se llevarán a cabo, el área o áreas responsables y por último el periodo de ejecución en que se realizarán, esto con la finalidad de dar cabal cumplimiento a la Destrucción de la Documentación Electoral.

En el segundo, se aprobaron los Lineamientos para la destrucción de los Votos Válidos, los Votos Nulos, las Boletas sobrantes y demás Documentación Electoral utilizada y sobrante del Proceso Electoral Local 2017-2018, con el objeto de tener un documento que describiera cada una de las etapas y actividades a realizar durante la destrucción de la Documentación Electoral utilizada y sobrante del Proceso Electoral Local 2017-2018.

El presente informe da cuenta de las actividades realizadas para dar cumplimiento a los Acuerdos del Consejo General del Instituto Electoral de Michoacán identificados con las claves CG-01/2019 y CG-02/2019, aprobados en Sesión Extraordinaria de fecha 17 de enero de 2019.

2. Marco Normativo

Código Electoral del Estado de Michoacán de Ocampo: Artículos 36, fracción XII y 41, fracción II.



Reglamento de Elecciones del Instituto Electoral de Michoacán: Artículos 434, numerales 1 y 2; 435; 440, numeral 3; y 439, numeral 1.

3. Opciones de empresas para realizar la destrucción de la documentación electoral

Una vez aprobados los Lineamientos para la destrucción de la documentación electoral, se solicitó a las siguientes empresas la información sobre su procedimiento de reciclado, para realizar la destrucción de la documentación electoral utilizada durante el Proceso Electoral Local 2018, mediante métodos ecológicos que permitan su reutilización:

a) EcoEnlace

Domicilio: Calle Oriente Dos número 162, colonia Industrial, C.P. 58200, en Morelia, Michoacán.

Bienvenidos al mundo del Reciclaje | promoción@ecoenlace.mx | ¡Siempre Cerca de Ti! | Morelia: (443) 312 7385 Uruapan: (452) 524 2884

Home Quienes Somos Servicios Recompensas Programas Blog Contacto Next Cycle

Recolección

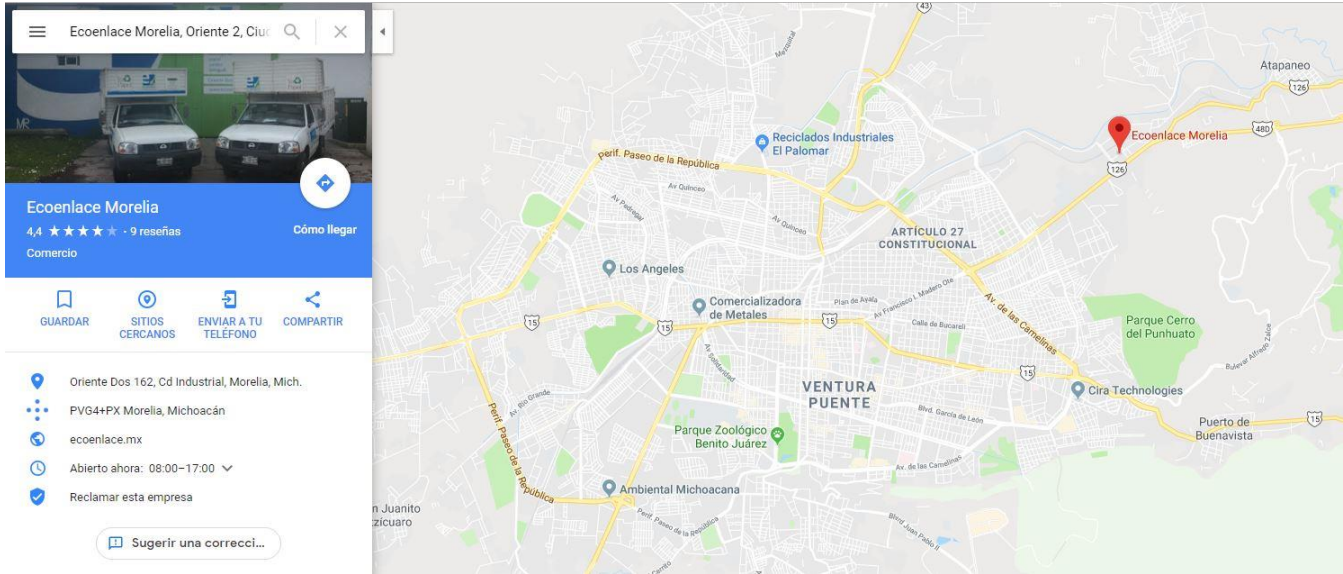
Si los desechos de papel generados en tu casa u oficina exceden los 50kg nosotros podemos pasar por ellos sin cargo alguno.

Debes ser muy consciente de que si el papel está arrugado o se trata de cajas que no se han desarmado, el volumen es muy grande, pero el peso es mínimo. Considerálo y llámanos cuando lo necesites.

Destrucción de Documentos

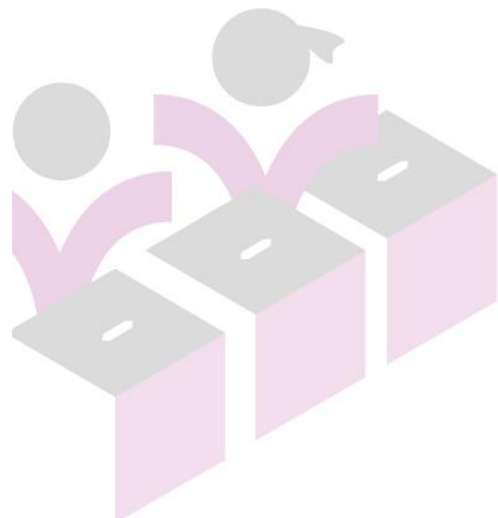
La destrucción de documentación (Archivo Muerto) en las organizaciones es un tema importante y serio. Si tu documentación ha cumplido con el plazo legal para conservarla puedes recuperar espacio, reducir riesgos y manejar tu documentación de una manera más ágil.

Este servicio incluye recolección, traslado y destrucción de la documentación, con acta y testigos que certifiquen el acto. Este proceso puede realizarse en nuestras instalaciones o en las de tu empresa. Tú eliges.



b) BioPappel

Domicilios: Tzentzengari número 1000, Coitzio, C.P.58341, en Morelia, Michoacán; Centro de Acopio Toluca ubicado en Carretara Toluca-Atzacomulco número 1785, Santa Cruz Azcapotzaltongo, C.P. 50290, en Toluca, Estado de México; Planta Veracruz ubicada en el kilómetro 66.5 de la Carretara La Tinaja, Ciudad Alemán, Tres Valles, Veracruz.





INICIO / GRUPOS DE NEGOCIO



scribe Titán McKinley



Hablar de papel para escritura e impresión es hablar de Scribe

Scribe es una marca internacional emblemática en México, de gran prestigio y muy cercana al consumidor con presencia en 8 países de América Latina. La excelencia y calidad de sus productos han marcado la vida escolar de varias generaciones.

- Scribe es la mayor empresa integrada de Papeles blancos en México y América latina.
- Scribe produce papel Bond para copiadoras e impresoras, así como cuadernos, libretas y papeles para escritura, impresión y especialidades.
- Además de producir papel 100% reciclado, Scribe impulsa el desarrollo y aprovechamiento sustentable de bosques certificados y el desarrollo de plantaciones forestales comerciales.



Huella Forestal

Bosque Urbano

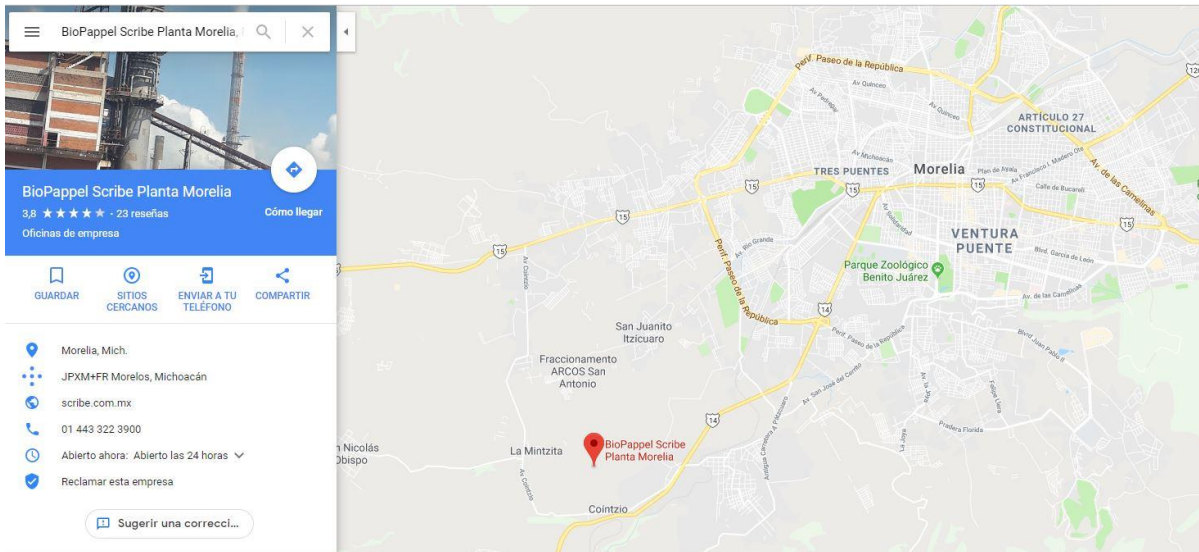
A partir de su modelo de sustentabilidad circular, nuestra empresa multiplica el ciclo de vida del papel y los productos de papel al recolectarlos en una eficiente cadena inversa de responsabilidad compartida para reciclarlos y convertirlos nuevamente en papel y productos de papel.

Nuestro modelo en cifras

- Somos el mayor reciclador de papel en América Latina
- Reciclamos 5,000 toneladas de papel cada 24 horas
- Salvamos 10,350 árboles adultos cada día
- Equivalente a salvar todo el Bosque de Chapultepec cada 20 días
- Consumimos la tercera parte de energía para fabricar papel
- Consumimos la quinta parte de agua para fabricar papel
- Reducimos la saturación de los confinamientos públicos de basura
- Capturamos 5.7 millones de toneladas de Carbono anuales
- Capturamos 8 veces más Carbono del que emitimos
- Equivalente a que dejen de circular un millón de autos compactos al año

Economía circular





c) COPAMEX

Servicios integrales de reciclado



COPAMEX Reciclados, es la división de **COPAMEX** cuya principal función, es abastecer la materia prima (cartón y papel para reciclar) necesaria a las fábricas de papel Kraft.

Esto se logra brindando servicios integrales de reciclado, para el manejo de residuos no peligrosos a la industria, comercio, instituciones y público en general. Con ello, **COPAMEX Reciclados** contribuye a la cultura del reciclaje y por consecuencia, proporciona beneficios directos para la preservación de nuestro medio ambiente.

COPAMEX Reciclados opera múltiples centros de acopio con más de 35 años de experiencia, tiene presencia en México a través de Comercial Recicladora S.A. de C.V. y en Estados Unidos a través de Master Fibers, Inc. comercializando más de 350 mil toneladas anuales de materiales reciclables.

[Sitio Web de Copamex Reciclados](#)



Productos Reciclados

El reciclado de Papel y Cartón siempre ha sido el principal enfoque de Copamex Reciclados, sus centros de acopio pueden procesar una amplia gama de productos, desde el desperdicio común de oficinas, hasta desperdicios industriales y de cadenas comerciales.

Los grados básicos se mencionan a continuación:

Grados Cafés:

- Cartón Corrugado.
- Desperdicio de fábricas de cajas (DKL)
- Bolsas y Sacos de Papel
- Cartoncillo o caple

Grados Blancos:

- Archivo Muerto y Desperdicio de Oficinas
- Desperdicio de Empresas de Conversión y Artes Gráficas:
 - Imprentas
 - Sobre
 - Formas Continuas
 - Libretas y Cuadernos
 - Editoriales



El Programa **Espacio Verde** de **COPAMEX** tiene como objetivo captar materiales reciclables de las oficinas, implementando un sistema eficiente en la recolección de "desechos", reduciendo la generación de basura y sumándonos así a los esfuerzos de sustentabilidad de nuestros clientes.

El programa está dirigido a:

- o Edificios Corporativos.
- o Instituciones de Gobierno.
- o Instituciones Educativas.
- o Otras Instituciones y Asociaciones públicas y privadas.

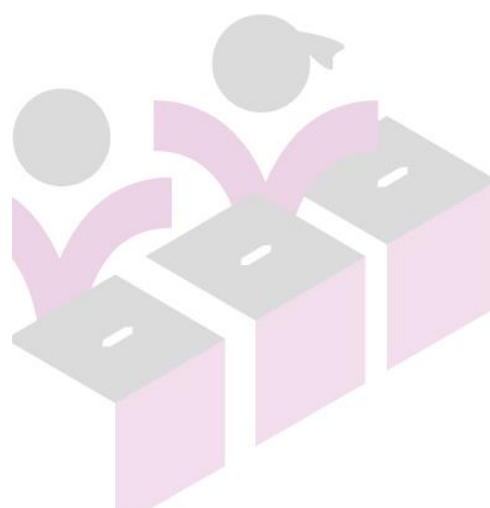
Cerrar el Círculo

Cerrar el Círculo es parte del programa Espacio Verde, consiste en pasar los materiales recolectados por la cadena de valor de Copamex para posteriormente regresarlos como producto terminado a nuestros clientes.



Es conveniente precisar que, las 3 empresas hicieron llegar sus propuestas, mismas que se identifican como Anexos 1, 1.1, 2 y 3 del presente informe y que serán sometidas a consideración del Comité de Adquisiciones de este Instituto, con la finalidad de que dicha instancia administrativa resuelva lo conducente.

Este informe fue presentado en la Sesión Ordinaria de la Comisión de Organización Electoral, de fecha 28 de enero de 2019.- - - - -



Ciudad de México, 16 de enero de 2019.

Gerardo Martínez Flores.
Técnico de Organización Electoral
Instituto Electoral de Michoacán

Presente:

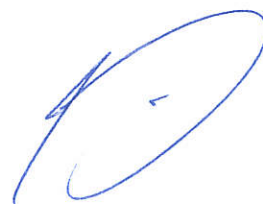
Por medio de la presente BIO PAPPPEL S.A.B DE C.V realiza una cordial invitación al INSTITUTO ELECTORAL DE MICHOACAN para considerar nuestra propuesta de permuta por la documentación electoral utilizada en el proceso electoral de 2018.

El compromiso de BIO PAPPPEL S.A.B. de C.V., es realizar la destrucción de la documentación electoral en:

- Centro de Acopio Toluca, Carretera Toluca-Atzacomulco No.1785 Santa Cruz Azcapotzaltongo Toluca Estado de México C.P. 50290.
- Planta Veracruz, Km. 66.5 Carretera La Tinaja Cd. Alemán, Tres Valles Ver.

Considerando los siguientes aspectos:

- Servicio de recolección de la documentación electoral previamente separada de materiales no aptos, así como de bolsas de plástico, en su almacén de materiales electorales, ubicados en la ciudad de Morelia, Michoacán.
- Vehículos aptos y suficientes para el traslado de la documentación electoral
- Equipo industrial y especial para la trituración de un volumen aproximado a los 30,000 kilogramos de papel
- Equipo de carga y operación adecuada
- Instalaciones óptimas para la descarga y trituración del material
- Báscula industrial certificada por PROFECO.
- Generación de recibos de pesaje
- Acta de destrucción en base a los procedimientos del Instituto
- Tratamiento del material con los más altos estándares de confidencialidad
- Destrucción mediante procedimientos ecológicos no contaminantes
- Destino Final – Reciclado de papel



Es importante mencionar que los compromisos antes mencionados, no generan ningún costo al INSTITUTO ELECTORAL DE MICHOACAN.

PERMUTA POR DOCUMENTACIÓN ELECTORAL PROCESO 2018

PRODUCTO	UNIDAD DE MEDIDA	CANTIDAD POR CADA TONELADA DE MATERIAL
PAPEL BOND SCRIBE TAMAÑO CARTA	CAJA (10 PAQUETES 500 HOJAS)	3

El proceso de destrucción de documentación electoral que realiza Bio Pappel se ha llevado a cabo con:

Instituto Nacional Electoral
Instituto Nacional Electoral - Chiapas
Instituto Nacional Electoral - Tabasco
Instituto Nacional Electoral - Veracruz
Instituto Electoral del Estado de México
Instituto Electoral y de Participación Ciudadana de Tabasco
Instituto Electoral y de Participación Ciudadana de Oaxaca

Agradezco de antemano su atención y quedo a sus órdenes en espera de vernos favorecidos con nuestra propuesta.

Cordialmente


Sergio Gómez Chávez
Gerente Abastecimientos
Sector Gobierno BIO PAPP
sgomez@biopappel.com
01 (55) 9126 6321

c.c.p. Jorge Méndez Díaz - Coordinador de Abastecimientos BIO PAPP

INFORME DE SUSTENTABILIDAD

2017

BIO  PAPPENL®
el papel sustentable

ÍNDICE



CARTA DEL PRESIDENTE	6
PERFIL CORPORATIVO	
Visión y Misión	9
Modelo de sustentabilidad	10
Presencia geográfica	11
Grupos de negocio y productos	12
Bio Pappel en cifras 2017	14

DESEMPEÑO ECONÓMICO	16
Cifras relevantes	18
Gobierno corporativo y ética	19
Dirección general	21
Código de ética	22
Cadena de valor	25



DESEMPEÑO AMBIENTAL	26
Gestión ambiental	28
Bosque Urbano ®	30
Energía	32
Emisiones	36
Agua	38
Uso eficiente de nuestros medios de transporte limpio	40
Cuidado y protección de nuestros bosques y su biodiversidad	42



DESEMPEÑO SOCIAL

Nuestra gente	44	Certificaciones y reconocimientos	72
Capacitación y formación	46	Índice de Contenidos GRI	74
Calidad de vida en el trabajo	48	Pacto Mundial	82
Seguridad integral y salud en el trabajo	50	Objetivos de Desarrollo Sostenible	84
Vinculación con la comunidad	52	Acerca de este informe	86
Fundación Bio Pappel	56	Carta de verificación	89
Ciudadanía y participación gremial	68	Contacto	90
Nuestros grupos de interés	70		
	71		



CARTA DEL PRESIDENTE

[102-14, 102-15, 102-16 / PM / SR Principle 2]

Bio Pappel es hoy el mayor fabricante de papel y productos de papel en México, es también una compañía internacional con operaciones en Estados Unidos y América Latina y una de las empresas más sustentables en la industria papelera.

Gracias a un eficiente modelo de sustentabilidad circular, en Bio Pappel producimos papel sin cortar árboles, reciclamos papel en gran escala, cogeneramos energía verde, reciclamos el agua de nuestros procesos industriales e impulsamos el desarrollo integral de bosques sustentables. Es así como, desde nuestras operaciones diarias, apostamos a ser parte de la solución al problema del cambio climático.

En Bio Pappel es importante dar siempre el más alto valor a la integridad y al cumplimiento de nuestro Código de Ética en todo lo que hacemos. Somos una empresa en aprendizaje permanente, formamos líderes y premiamos el desempeño sobresaliente de nuestra gente, con el objetivo de ser una empresa en donde todos y todas quieren trabajar.

Gracias a nuestros programas de vinculación con la comunidad, promovemos una vigorosa cultura de sustentabilidad que permite impulsar el reciclaje del papel para contribuir a dar un respiro a los bosques de México, así como desarrollar las comunidades vecinas a nuestras operaciones, generando valor compartido en ellas.

La información que se presenta en este Informe de Sustentabilidad refleja el más alto compromiso que Bio Pappel mantiene con los 10 principios del Pacto Mundial de Naciones Unidas, en los rubros de derechos humanos, derechos laborales, medio ambiente y cero tolerancia a la corrupción. De esta forma, presentamos este documento como nuestra Comunicación sobre el Progreso (CoP).

Asimismo, a través de este informe reiteramos nuestro compromiso hacia los 17 Objetivos de Desarrollo Sostenible, planteados por la Organización de las Naciones Unidas (ONU).

Los invitamos a recorrer y descubrir en este documento el espíritu y la esencia de nuestra empresa y su gente, comprometidos con sus grupos de interés, con México y con la naturaleza.



MIGUEL RINCÓN ARREDONDO

Presidente del Consejo de
Administración Bio Pappel

BIO  **PAPPEL**

PERFIL CORPORATIVO

[02-16 / PM/ SR Principle 2]

Nuestra filosofía de negocios está enfocada en diferenciar a la empresa impulsando una economía verde, baja en Carbono, e inspirar y ayudar a otros en este propósito.



VISIÓN

Nuestra visión de negocios es ser una empresa líder en la creación de valor compartido a partir de una vigorosa cultura de aprendizaje, innovación, productividad, protección del ambiente y responsabilidad social.



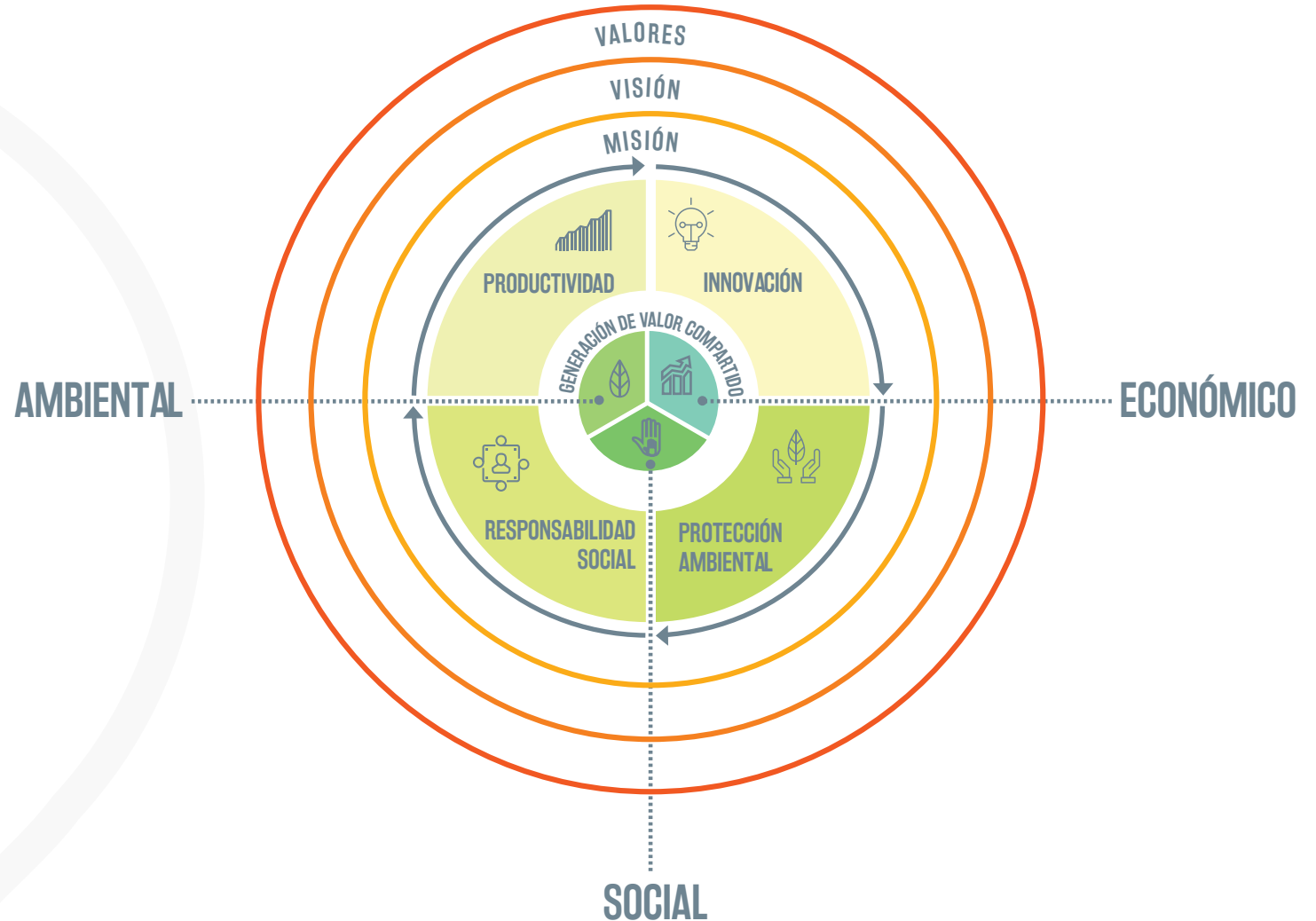
MISIÓN

Nuestra misión empresarial es producir competitivamente papel, productos de papel y empaques sustentables para contribuir eficazmente al éxito de nuestros clientes, de nuestra empresa y del medio ambiente.



MODELO DE SUSTENTABILIDAD

Para generar valor compartido y un impacto positivo en los entornos económico, social y ambiental basamos nuestro actuar en los pilares de Productividad, Innovación, Protección Ambiental y Responsabilidad Social, siempre actuando dentro de nuestra filosofía y principios.





PRESENCIA GEOGRÁFICA

[102-4, 102-16 / PM / SR Principle 2]

PRESENCIA EN MÉXICO, ESTADOS UNIDOS Y COLOMBIA



GRUPOS DE NEGOCIO Y PRODUCTOS

[102-2, 102-6 / CG Principle 1]

Nuestros clientes nos han convertido en el mayor fabricante de papel, productos de papel y empaques en México y América Latina. Todo gracias a nuestro servicio y productos de alta calidad, confiabilidad como proveedores y rápida capacidad de respuesta.

Consejo de
administración

BÍO **PAPPEL**[®]
S.A.B. de C.V.

TITÁN

Scribe

McKinley



Con más de 55 años de experiencia, Scribe es la mayor empresa integrada de papeles blancos en México y América Latina.

Productos: Papel bond en grandes rollos, papel bond cortado, papel para libros, impresión comercial, formas continuas, cuadernos y libretas.



Con sus más de 80 años de liderazgo ininterrumpido, Titán es la mayor empresa de empaques de cartón corrugado y alta gráfica en México y América Latina.

Productos: Empaques de cartón de alta gráfica, corrugado y micro-corrugado, empaques plegadizos, empaques especiales, sacos y bolsas de papel.



McKinley es el mayor fabricante de papel para empaques, envases, envolturas y periódicos, con operaciones industriales en México y Estados Unidos.

Productos: Papel en grandes rollos para empaques y envases: Papel liner blanco y café para empaques, papel periódico, papel para sacos, bolsas y envolturas.



BIO PAPPEN EN CIFRAS 2017

[102-4, 102-7, 102-9]



\$23,902
MILLONES
de pesos en ventas.



50
plantas industriales, centros
de acopio y oficina corporativa.



OPERACIONES
en 16 estados de México, 5 en
Estados Unidos y 1 en Colombia.



1.52
MILLONES
de toneladas de cartón
y papel reciclados.



3 MILLONES
de árboles salvados.



53.6%
de energía verde generada
gracias al sistema Bio-Energy.



10,944
empleos directos.



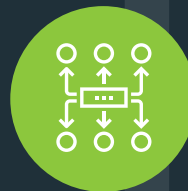
16,200
empleos indirectos.



299,675
horas de capacitación.



\$966 MILLONES
de pesos invertidos en sustentabilidad: mejorar el aprovechamiento de agua, energía e infraestructura para el reciclaje de papel en gran escala.



2,800
PyMEs vinculadas a nuestra cadena de valor.



16.8 MILLONES
de m³ de agua reciclados.



6.06 MILLONES
de toneladas de CO₂e capturadas.



1,867
voluntarios/as.



DESEMPEÑO
ECONÓMICO



Aumentamos nuestras ventas en un 9.33% con respecto a 2016.



Invertimos \$966 millones de pesos en sustentabilidad: mejorar el aprovechamiento de agua, energía e infraestructura para el reciclaje de papel en gran escala.



Impartimos 13,173 horas de capacitación referentes a nuestro Código de Ética.



Contamos con 2,800 PyMEs vinculadas a nuestra cadena de valor.



CIFRAS RELEVANTES

[102-18, 103-2, 103-3 /CG Principle 2 & 4]

Nos alineamos a las Normas Internacionales de Información Financiera (“IFRS” por sus siglas en inglés) emitidas por el International Accounting Standards Board (“IASB”). Nuestra área de Finanzas se encarga de supervisar que así se cumpla.

	2014	2015	2016	2017
Valor Económico Directo Generado	12,298	19,300	21,862	23,902
Valor Económico Directo Distribuido	10,783	17,295	19,106	21,394
Inversión en Proyectos	987	627	837	966

*Cifras en millones de pesos.

**Para obtener información más detallada sobre los aspectos económicos de Bio Pappel, se puede consultar el Informe Financiero Anual 2017 en: https://www.biopappel.com/sites/bio.o5411197210.v3.s1.chi.boa.io/files/reportes/reporte_anual_2017_-_al_07_de_junio_2018_vf.pdf

GOBIERNO COPORATIVO Y ÉTICA

[102-18 / CG Principle 2 & 4]

Nuestro Gobierno Corporativo opera dentro de un marco ético de transparencia y rendición de cuentas que aplica a toda nuestra empresa.

CONSEJO DE ADMINISTRACIÓN

[102-18 / CG Principle 4 & 5]

Nuestro Consejo de Administración se encarga primordialmente de garantizar la conformidad con los estatutos sociales de la empresa, autorizar la estrategia del negocio anual y gestionar el sistema de control interno.

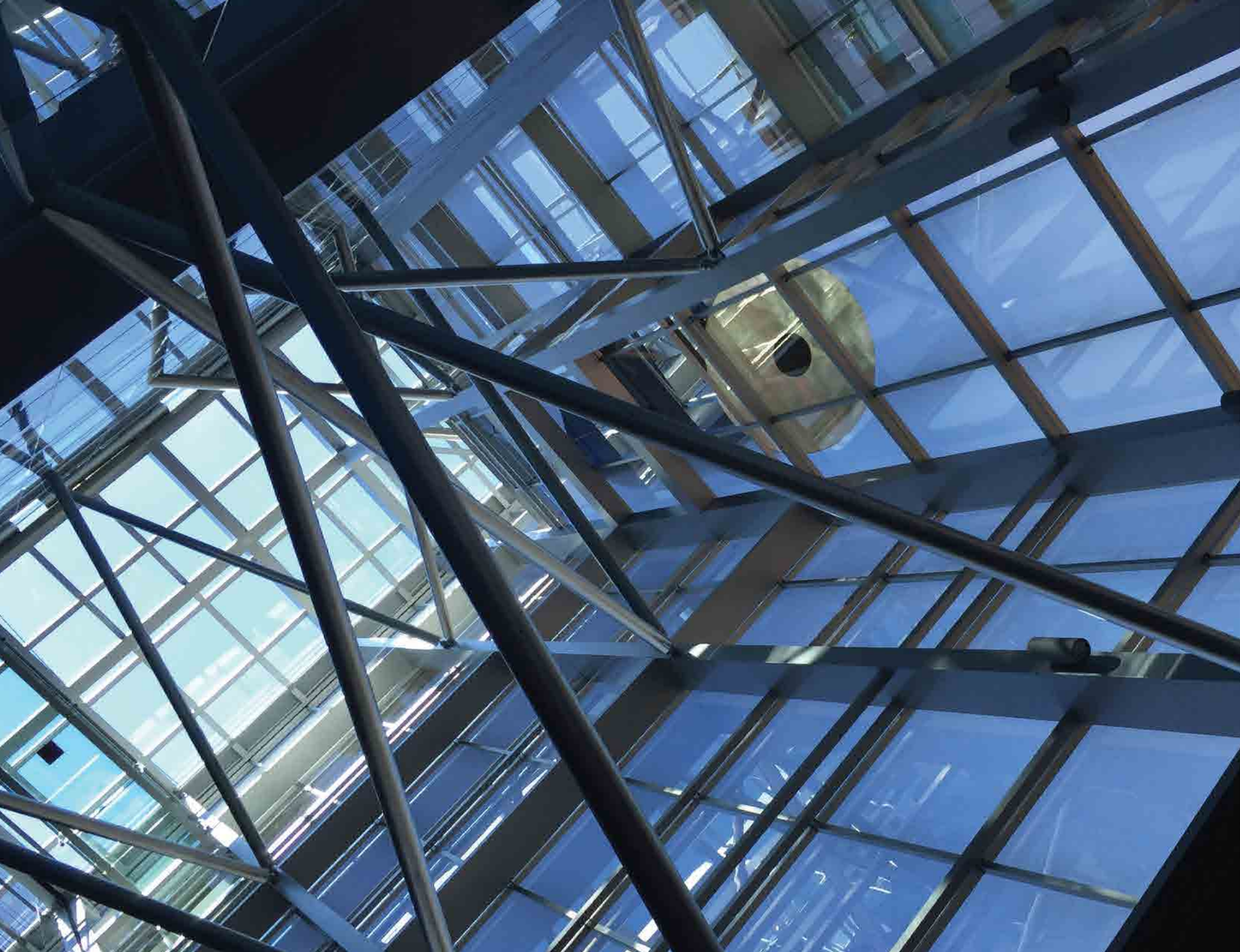
En seguimiento a los lineamientos de la Asamblea General Ordinaria de Accionistas y a lo señalado en la Ley del Mercado de Valores, su composición consta de 10 consejeros/as, de los cuales el 30% son independientes y ninguno recibe remuneración económica.

El Comité de Auditoría y Prácticas Societarias (CAPS), que forma parte del Consejo de Administración, se encarga principalmente de cerciorar el cumplimiento de las políticas administrativas, contables y de control interno, así como de asegurar que nuestra situación financiera y los resultados de nuestras ejecuciones sean correctamente expresados.

Para mayor información referente a la composición, operaciones y procedimientos de nuestro Consejo de Administración se puede consultar el Informe Financiero Anual 2017:

https://www.biopappel.com/sites/bio.o5411197210.v3.s1.chi.boa.io/files/reportes/reporte_anual_2017_-_al_07_de_junio_2018_vf.pdf







DIRECCIÓN GENERAL

[102-18 / CG Principle 4 & 5]

La Dirección General de nuestra empresa se encarga de la gestión, conducción y ejecución de los negocios de la sociedad y sus subsidiarias, de conformidad con el plan general estipulado por el Consejo de Administración.

La Dirección General opera y mantiene el sistema de control interno a través de las Direcciones de los Grupos de Negocios y con el apoyo de las áreas de Finanzas y Administración y de Sustentabilidad y Competitividad, en el ámbito de sus respectivas competencias.

CÓDIGO DE ÉTICA

[02-16 / CG Principle 2, 4 & 5 / PM]

El Código de Ética es la guía de nuestro actuar, por ello se lo damos a conocer a cada colaborador/ra desde que se integra a la empresa. Anualmente el Consejo de Administración lo revisa y autoriza para asegurar que se actualice de acuerdo a las condiciones, leyes y regulaciones que pudieron haber cambiado en el periodo.



CAPACITACIÓN EN EL CÓDIGO DE ÉTICA



10,944 colaboradores/as recibieron capacitación en el Código de Ética y nuestra Política Anti Corrupción.



Se impartieron **13,173** horas de capacitación referente al Código de Ética.



El **100%** del personal de nuevo ingreso recibió un ejemplar de su Código de Ética.

<https://www.biopappel.com/es/nuestra-compania/nuestro-codigo-de-etica>

LÍNEA DE DENUNCIA ÉTICA

[102-17, 103-2, 413-1]

Para atender quejas y denuncias referentes a casos donde exista alguna falta a nuestro Código de Ética contamos con un programa de canales abiertos.

Las denuncias pueden realizarse a través de diversos medios y de manera anónima para garantizar la confidencialidad y seguridad de las personas.

Quejas y denuncias presentadas en Bio Pappel y sus grupos de negocio

	2015	2016	2017
Número de quejas y denuncias totales.	233	299	173
Casos que se refirieron a sugerencias de mejora de procesos, instalaciones y condiciones de trabajo.	54.9%	65.9%	74%
Casos que concluyeron con la terminación de la relación laboral.	9.5%	3%	20.2%
Casos que resultaron en cambio de empleo, entrenamiento, fortalecimiento de controles y la simplificación de procesos.	35.6%	31.1%	5.8%

*Las quejas y denuncias reportadas incluyen condiciones laborales, cumplimiento de políticas, discriminación, conflictos de intereses, relación con proveedores, clientes y colaboradores, entre otros.



Buzón Físico
Colocado en lugares
visibles en nuestras
instalaciones



Correo electrónico
etica@biopappel.com



Líneas telefónicas
01800 7727735 o
01800 7 PAPPÉL



Intranet
Sección Línea de
Denuncia Ética

CADENA DE VALOR

[102-9, 408-1, 409-1 / PM / EP Principle 1 & 2 / SR Principle 3 & 4]

Con el objetivo de cumplir y sobrepasar las expectativas de nuestros grupos de interés, y conscientes de que un pilar fundamental del éxito son nuestros proveedores, mantenemos una comunicación continua para crear relaciones de mutuo beneficio y ofrecer productos con altos estándares de calidad.

PROVEEDORES

Nuestros proveedores se comprometen a laborar bajo nuestros lineamientos éticos a través del Código de Ética y la Política de Trabajo con Proveedores. En 2017, se entregó, mediante comunicación formal, un ejemplar impreso de nuestro Código de Ética a **6,026** proveedores, clientes y transportistas.

Nos oponemos a la discriminación, corrupción y a toda forma de trabajo forzado e infantil en nuestra cadena de valor.

Estamos comprometidos con generar valor compartido y contribuir a la derrama económica de las regiones donde operamos. Por ello, el **94.4%** de nuestros proveedores son mexicanos.



DESEMPEÑO AMBIENTAL

PLANTA VERACRUZ



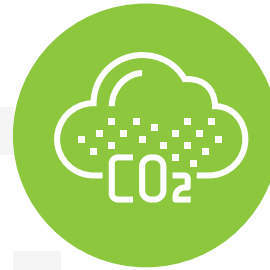
DESEMPEÑO AMBIENTAL



Reciclamos **1.52** millones de toneladas de papel y cartón.



Con el uso de Bio-ENERGY cogeneramos **16.8%** más energía que en 2016.



Capturamos **6.06** millones de toneladas de CO₂e.



79.5% del agua consumida en nuestros procesos es reciclada.

CO₂e



GESTIÓN AMBIENTAL

[102-11]

Día con día mejoramos nuestros procesos operativos con el objetivo de utilizar los recursos de manera más eficiente y ser una solución al problema del cambio climático. Para ello nos basamos en seis pilares:



Reciclaje y gestión de una economía circular.



Aprovechamiento eficiente de energía verde.



Captura de Carbono: CO₂e.



Consumo y reciclaje óptimo del agua.



Uso eficiente de nuestros medios de transporte limpio.



Cuidado y protección de nuestros bosques y su biodiversidad.



NUEVA PLANTA DE COGENERACIÓN
DE ENERGÍA.

PLANTA **QUERÉTARO**



BOSQUE URBANO[®]

LA ECONOMÍA CIRCULAR

[103-2, 103-3, 301-2, 301-3 / EP Principle 1 & 2 / PM]

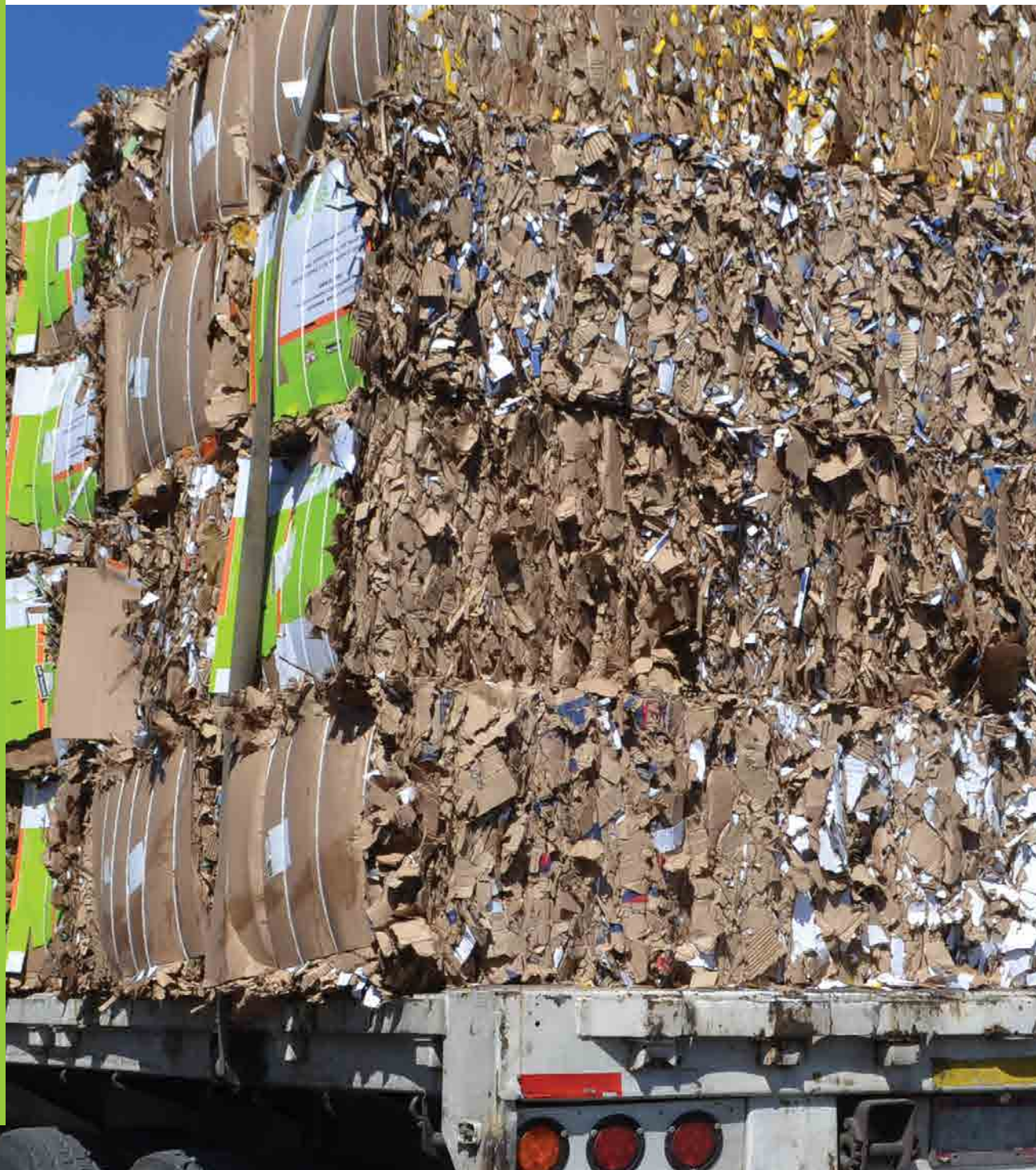
Todos nuestros productos cumplen con un ciclo de vida de 360°, a través del cual los recolectamos para integrarlos nuevamente a nuestros procesos productivos y convertirlos en papel y productos de papel 100% reciclados y de la más alta calidad.



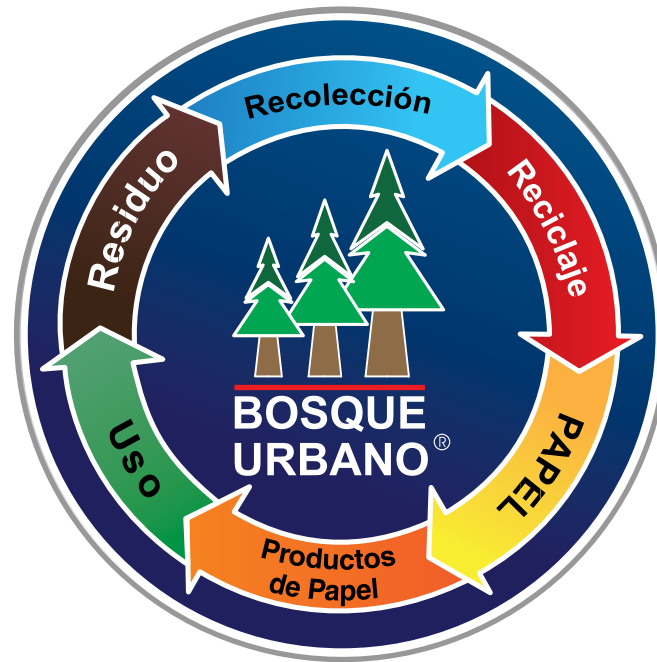
De los materiales que logramos recuperar el 80% es papel para empaques y el 20% es papel para escritura e impresión.*

Promovemos planes de manejo de residuos sólidos urbanos entre gobiernos estatales y municipales.

*Consolidación de información por planta y por tipo de materia prima recuperada.



BOSQUE URBANO®



Gracias a nuestros procesos sustentables, hemos favorecido el aumento del índice de recolección en México, evaluado por la Cámara de Papel, el cual pasó del 40% en el año 2000 a 52% en 2017.

RECICLAJE DE PAPEL Y CARTÓN (TON./AÑO)



2015	2016	2017	OBJETIVO 2018
1,344,750	1,443,160	1,515,122	1,530,273

NUEVA PLANTA DE COGENERACIÓN
DE ENERGÍA.

PLANTA QUERÉTARO

Scribe



ENERGÍA



ENERGÍA

[PM / ODS 7 / EP Principle 1 & 2]

Reducimos al 100% la compra de energía eléctrica en doce plantas, a través de Bio-ENERGY.

En nuestras plantas de Durango, Hidalgo, Querétaro, Naucalpan, Oaxaca, Michoacán, Veracruz, Nuevo León, Atenuque, Orizaba, Washington y Nuevo México contamos con el sistema Bio-ENERGY de generación de energía verde.

Damos cabal cumplimiento a la nueva Ley de Transición Energética, derivada del Acuerdo Ambiental de París, pactado por México sobre energía limpia.

En 2017, se inauguró una nueva planta de cogeneración de energía, ubicada en las instalaciones de la planta de papel y cuadernos de Scribe en Querétaro.

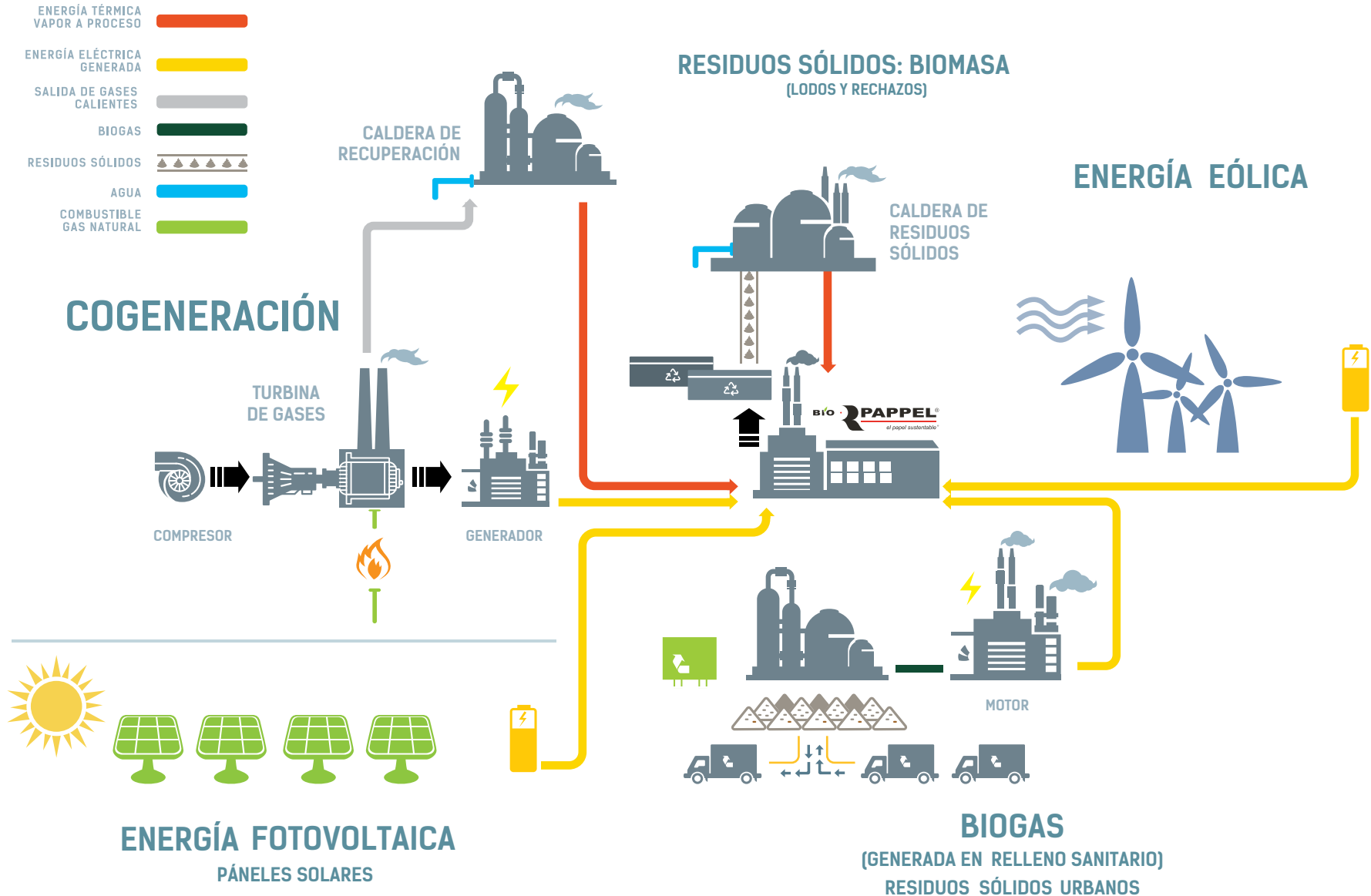
PROYECTOS ENERGÉTICOS



Para **2018** se tiene el compromiso de lanzar un proyecto de energía a partir de biogas, obtenida de residuos sólidos urbanos, para las plantas de Chihuahua, Guanajuato y México.



MEZCLA DE ENERGÍAS UTILIZADAS EN BIO PAPPÉL





CONSUMO ENERGÉTICO [103-2, 103-3, 302-1]

TIPO ENERGÉTICO	2015	2016	2017	OBJETIVO 2018
Energía Eléctrica (MWh)	1,225,602	1,285,608	1,320,352	1,324,433
Energía Eólica (MWh)	26,972	23,914	21,802	24,636
Combustóleo (m³)	16,541	4,400	3,551	3,600
Gas Natural (Gigacalorías)	3,294,447	3,565,038	3,625,661	3,672,702
Gasolina (Litros)	965,452	993,985	1,001,421	1,000,000
Diésel (Litros)	3,753,935	2,924,112	3,410,057	3,000,000

ENERGÍA ELÉCTRICA CONSUMIDA, COMPRADA Y GENERADA (MWh) [302-1]



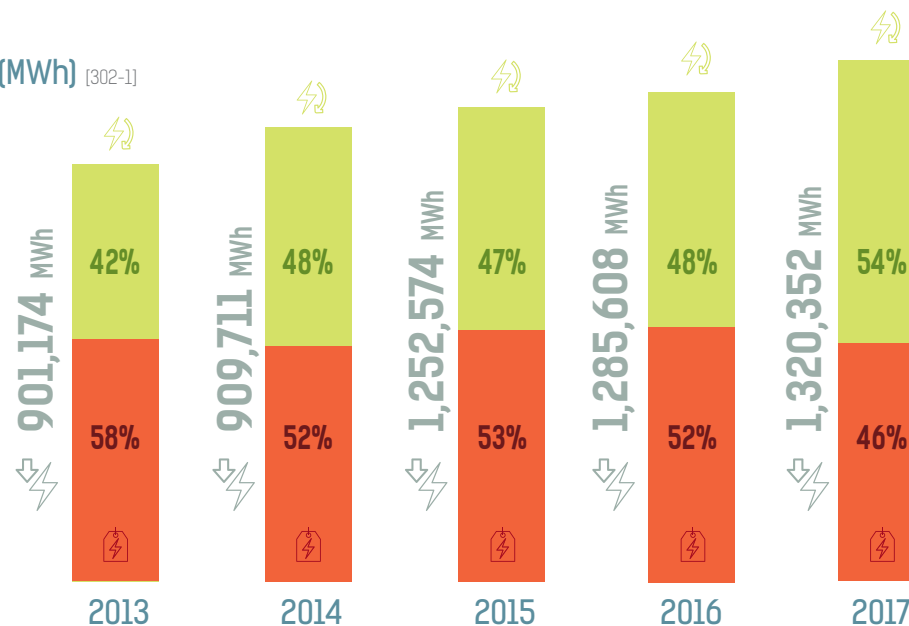
Energía eléctrica Consumida



Energía eléctrica Generada



Energía eléctrica Comprada





EMISIONES

[103-2, 103-3 / ODS 13 / PM]

Como parte del Programa GEI México, de la SEMARNAT y CESPEDS compartimos de manera voluntaria nuestro inventario de emisiones, trabajando continuamente para reducirlas año con año.

Con nuestro modelo de reciclaje en gran escala evitamos que nuestros productos lleguen a confinamientos de basura, donde se descomponen y generan gases de efecto invernadero. De acuerdo a un estudio del Centro Mario Molina y el Banco Interamericano de Desarrollo, por cada tonelada de papel que se recicla, se capturan en promedio 4 toneladas de CO₂e.



Somos considerados capturadores de Carbono, gracias al reciclaje de papel en gran escala.
En 2017 capturamos 6.06 millones de toneladas de CO₂e.



EMISIÓN Y CAPTURA DE CO₂e (MILES DE TONELADAS) [103-2, 103-3, 305-1]

	2015	2016	2017	OBJETIVO 2018
*Emisiones GEI CO ₂ e	750	868	895	903
Captura de CO ₂ e	5,379	5,773	6,060	6,121
Captura neta de CO ₂ e	4,628	4,904	5,166	5,218

*Emisiones GEI Directas o Alcance 1 provenientes de Energéticos Combustibles Fósiles.



EMISIÓN DE GASES (MILES DE TONELADAS) [305-7]

INDICADOR	2015	2016	2017
NO _x	0.75	0.68	0.65
SO _x (SO ₂)	0.10	0.35	0.28
Partículas	0.095	0.07	0.06
Metano	0.022	0.28	0.02

Medición puntual mediante estudios ISOCINÉTICOS de acuerdo a la NOM085 SEMARNAT y cálculos de emisiones mediante factores de la AP42.

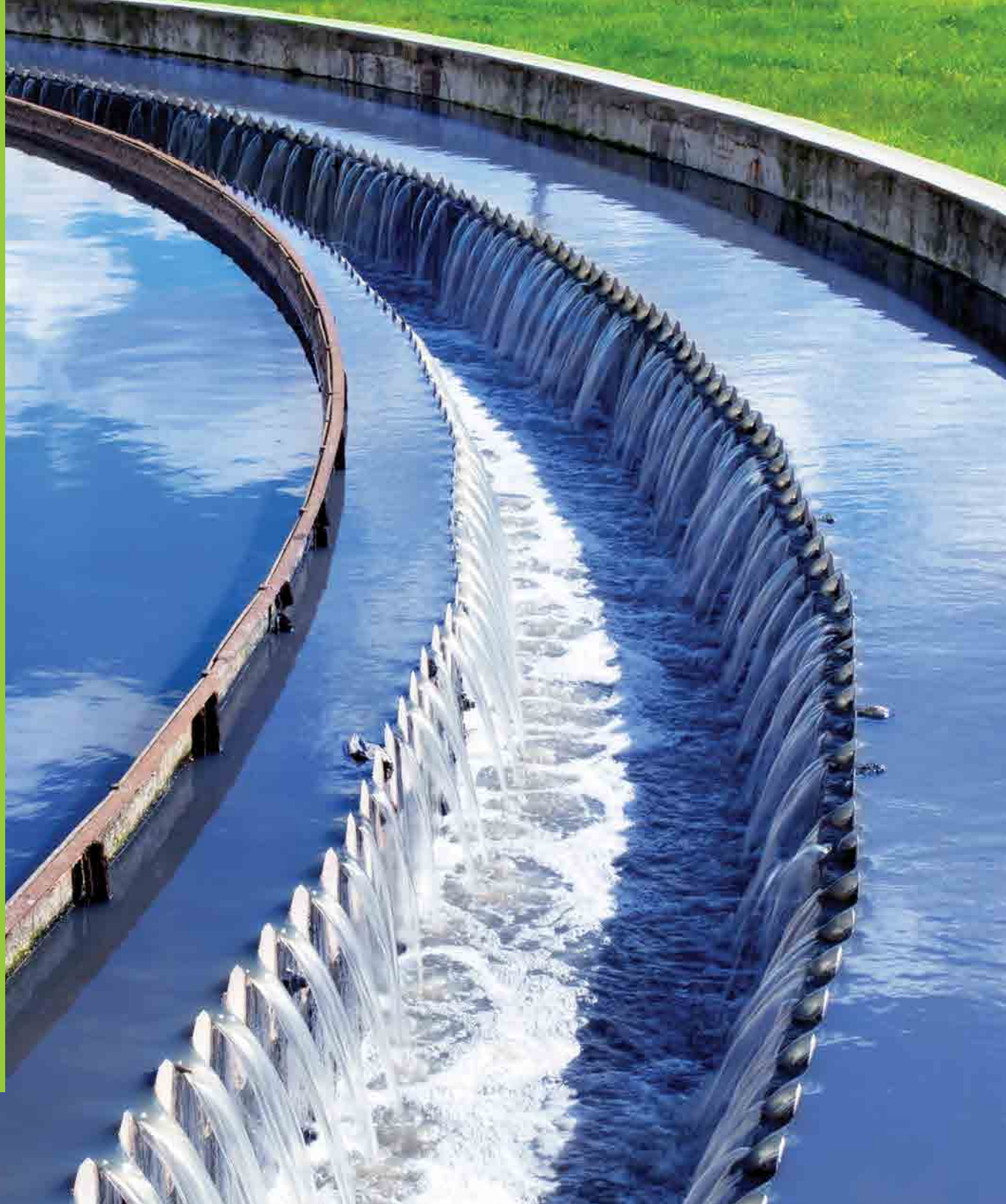
AGUA

[303-3 / PM / EP Principle 1 & 2 / ODS 6 & 14]

Con el aprovechamiento de nuestros sistemas de cero-efluentes y de tratamiento de aguas residuales, en 2017 logramos reutilizar 79.5% del agua, equivalente a 16.8 millones de m³.

En comparación con el consumo tradicional de la industria, utilizamos una tercera parte de agua en la fabricación de nuestro papel y productos de papel.

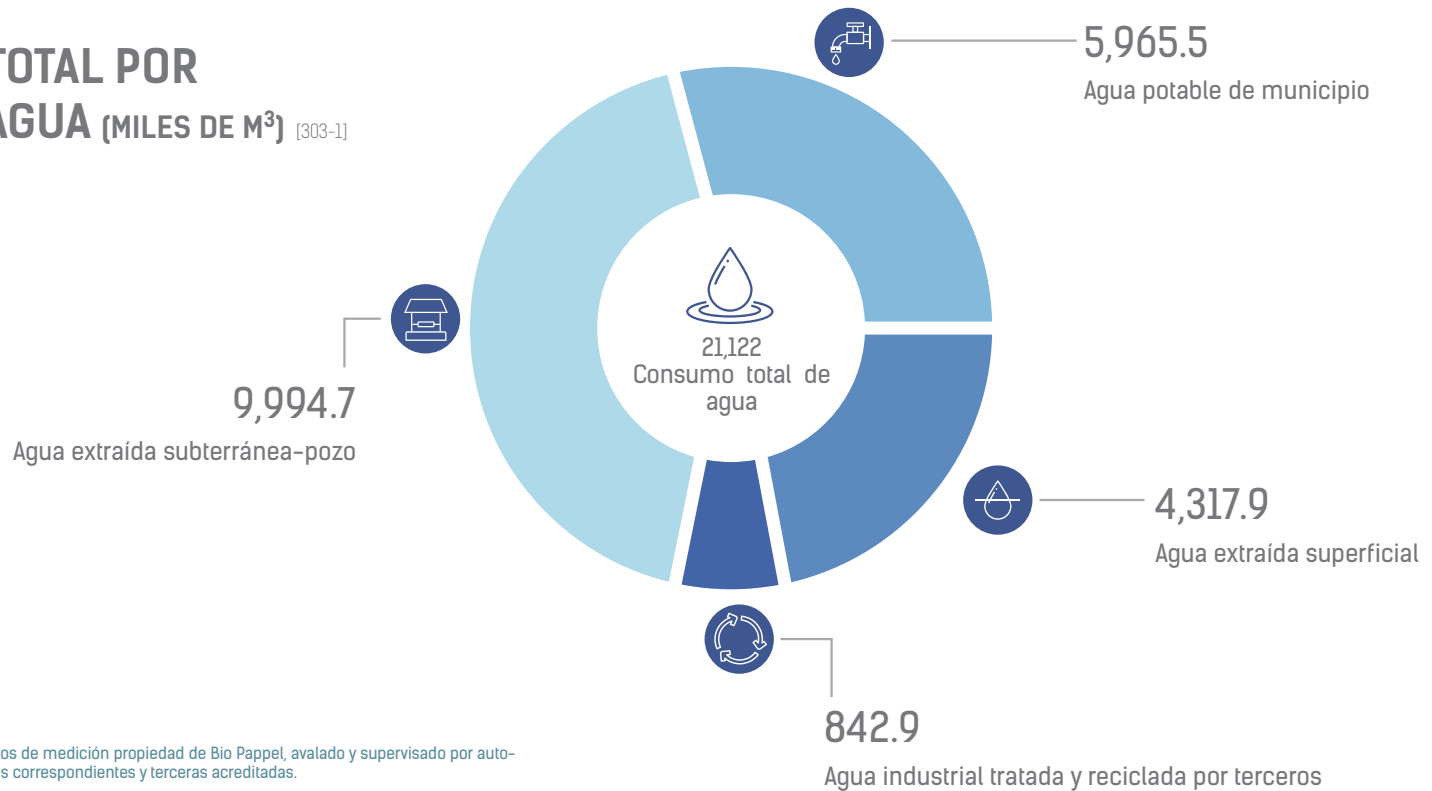
Dentro de la industria papelerera a nivel mundial tenemos la mejor huella de agua, gracias a ello fuimos acreedores del "Water Efficiency Award" por parte del Pulp and Paper International.



CONSUMO Y DESCARGA DE AGUA (MILES DE M³/AÑO) [306-1]

INDICADOR	2015	Unitario 2015 (m ³ /ton)	2016	Unitario 2016 (m ³ /ton)	2017	Unitario 2017 (m ³ /ton)	OBJETIVO 2018	OBJETIVO UNITARIO 2018 (M ³ /TON)
Consumo de agua	19,711	8.9	21,215	9.0	21,122	8.7	21,333	8.7
Descarga de agua residual	14,178	6.4	16,653	7.1	16,207	6.7	16,369	6.7
Consumo neto de agua	5,533	2.5	4,562	1.9	4,914	2.0	4,963	2.0

EXTRACCIÓN TOTAL POR FUENTES DE AGUA (MILES DE M³) [303-1]



BIO PAPPET[®]
el papel sustentable[®]

NUESTROS PRODUCTOS SON
100%
Bio-Reciclados, Bio-Reciclables
y Bio-Degradables



www.biopappel.com



USO EFICIENTE DE NUESTROS
MEDIOS DE TRANSPORTE LIMPIO

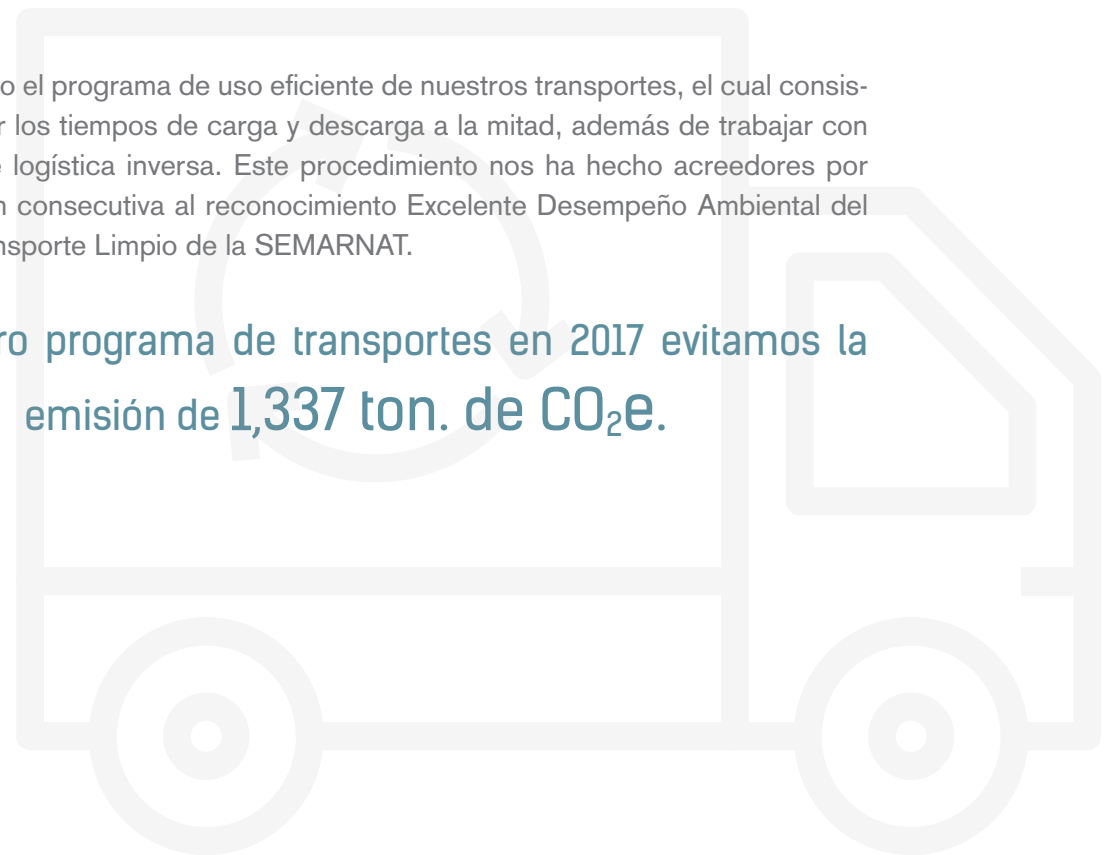


TRANSPORTE LIMPIO

[103-2, 103-3 / PM / EP Principle 1 & 2]

Operamos bajo el programa de uso eficiente de nuestros transportes, el cual consiste en disminuir los tiempos de carga y descarga a la mitad, además de trabajar con un sistema de logística inversa. Este procedimiento nos ha hecho acreedores por cuarta ocasión consecutiva al reconocimiento Excelente Desempeño Ambiental del Programa Transporte Limpio de la SEMARNAT.

Por nuestro programa de transportes en 2017 evitamos la emisión de **1,337 ton. de CO₂e.**





**CUIDADO Y PROTECCIÓN
DE NUESTROS BOSQUES
Y SU BIODIVERSIDAD**

CUIDADO Y PROTECCIÓN DE NUESTROS BOSQUES Y SU BIODIVERSIDAD

304-2

Como una expresión más de su vocación social y compromiso con las futuras generaciones, en Bio Pappel decidimos no explotar los grandes bosques de la planta de Scribe San Rafael, que se extienden por más de cuatro mil hectáreas en los Estados de México, Puebla y Morelos, y convertirlos en una importante reserva forestal y en un pulmón para más de 30 millones de habitantes en el Valle de México.

Asimismo, realizamos cada año campañas de reforestación en las regiones donde tenemos operaciones, con el objetivo de aumentar la masa forestal de los bosques y preservar las especies de la flora y fauna locales.

Gracias a estos esfuerzos, en 2016 recibimos el Premio Nacional al Mérito Forestal, de manos del Presidente de México.





DESEMPEÑO
SOCIAL

DESEMPEÑO SOCIAL



Creamos **10,944** empleos directos y **16,200** indirectos.



Impartimos **299,675** horas de capacitación.



Nos certificamos en la Norma Mexicana de Igualdad Laboral y No Discriminación.



Ofrecimos **6,535** horas de voluntariado a la comunidad.



NUESTRA GENTE [102-7 / PM]

Reconocemos el esfuerzo y compromiso de nuestros/as colaboradores/as, pues ellos son la base de nuestro éxito empresarial.



PERSONAL POR TIPO DE CONTRATO <small>[102-8, 102-41]</small>	2015			2016			2017		
	HOMBRES	MUJERES	TOTAL	HOMBRES	MUJERES	TOTAL	HOMBRES	MUJERES	TOTAL
Contrato Fijo	7,677	1,689	9,366	7,808	1,714	9,522	7,806	1,830	9,636
Contrato Temporal	998	219	1,217	1,066	234	1,300	1,059	249	1,308
Total de colaboradores/ras	8,675	1,906	10,583	8,874	1,948	10,822	8,865	2,079	10,944

*El 61% de nuestro personal está cubierto por convenios colectivos. A través de los representantes sindicales, se determina la remuneración, ajustes y cambios en prestaciones sociales.



PERSONAL POR GÉNERO Y REGIÓN <small>[102-8]</small>	HOMBRES			MUJERES			TOTAL		
	PAÍS	2016	2017	2015	2016	2017	2015	2016	2017
México	8,440	8,637	8,635	1,853	1,896	2,025	10,293	10,533	10,660
Estados Unidos	145	144	143	32	32	34	177	176	177
Colombia	90	93	87	23	20	20	113	113	107
TOTAL	8,675	8,874	8,865	1,908	1,948	2,079	10,583	10,822	10,944

Personal por jornada laboral [102-8]

2017	HOMBRES	MUJERES	TOTAL
Jornada completa	8,638	2,026	10,664
Media jornada	227	53	280
Total Colaboradores/ras	8,865	2,079	10,944



*La información aquí presentada se obtiene del Balance de Personal, alimentado por cada centro de trabajo.

CAPACITACIÓN Y FORMACIÓN

[103-2, 103-3, 404-2 / SR Principle 3]

No podríamos crear valor compartido para nuestros clientes, accionistas y grupos de interés, sin formar constantemente líderes.

Cada año capacitamos a gente talentosa en sus aptitudes y capacidades como líderes, en una cultura de innovación, sustentabilidad y creación de valor compartido.

Además, con la plataforma de capacitación en línea de Instituto Bio Pappel llegamos a más personas con una variada oferta temática que atiende a nuestras necesidades de capacitación y entrenamiento. Algunos de los temas que se impartieron durante 2017, a través de Instituto Bio Pappel fueron:

- Conoce tu empresa
- Competencias organizacionales
- Competencias de liderazgo
- Administración del tiempo
- Seguridad laboral
- Habilidades directivas
- Habilidades gerenciales



22,154 asistentes a cursos de capacitación.



76.2% hombres.



23.8% mujeres.



299,675 horas de capacitación.

**INSTITUTO
BIOPAPPEL®**
Comprometidos en desarrollar el Talento...

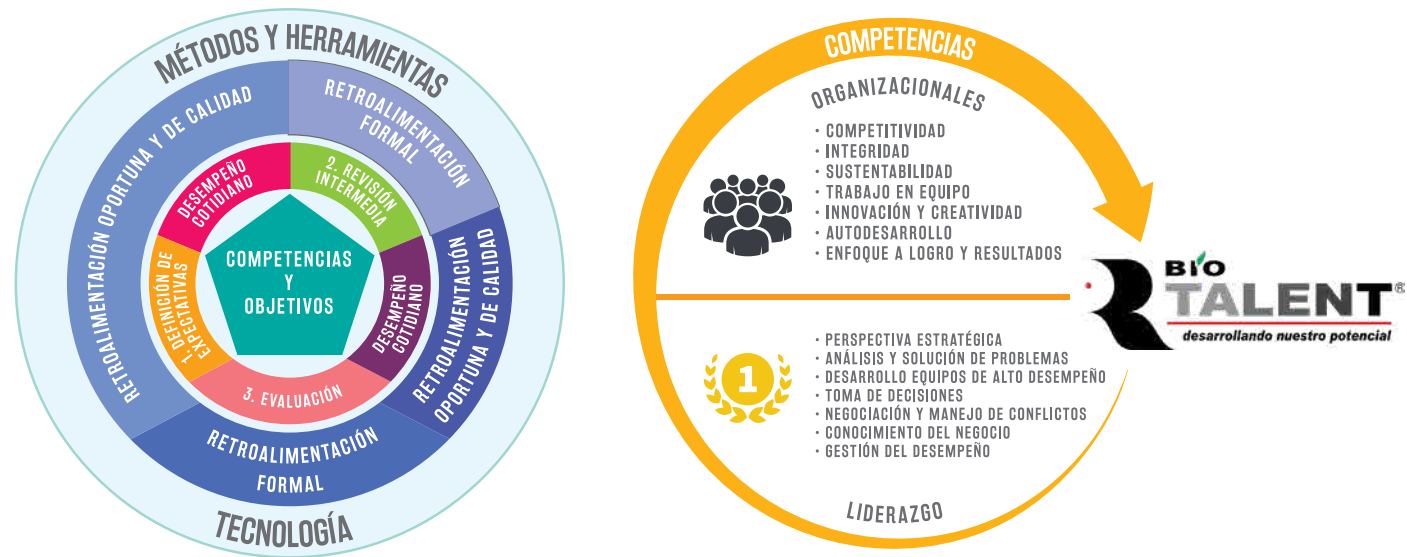


BIO-TALENT: DESARROLLANDO NUESTRO POTENCIAL

Alineamos los objetivos individuales con los de la empresa para alcanzar los mejores resultados.

A través de nuestro programa Bio-Talent impulsamos a nuestra gente para potenciar sus habilidades, además de gestionar su desempeño.

En 2017, continuamos integrando al grupo de negocios Scribe a nuestro programa **Bio-Talent**. En esta ocasión, se capacitó a Ola 1, la cual contempla los niveles de Dirección, Subdirección, Gerencia y algunas Jefaturas.



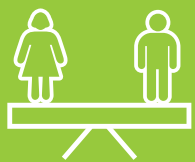
Evaluamos a **851** colaboradores/as en materia de desempeño.



Establecimos **3,565** objetivos de desempeño y **1,903** objetivos de desarrollo.



El **8.1%** del total de nuestro personal recibió su evaluación de desempeño y retroalimentación por parte de su jefatura directa.



CALIDAD DE VIDA
EN EL TRABAJO



COMPROMETIDOS CON LA IGUALDAD LABORAL Y LA NO DISCRIMINACIÓN

En 2017 nos certificamos en la Norma Mexicana de Igualdad Laboral y No Discriminación, con un puntaje de 92 de 100.

Entre nuestras prioridades, se encuentra la igualdad de oportunidades y un ambiente equitativo para todas y todos, y para ello fijamos los siguientes compromisos corporativos:

- Promover el reparto equitativo de responsabilidades entre hombres y mujeres, para eliminar roles y estereotipos de género que impidan el desarrollo de nuestro personal.



Nuestra Política de Igualdad Laboral y No Discriminación, la cual es pública y conocida por todo el personal.



Un Comité de Igualdad Laboral y no Discriminación en cada centro de trabajo.



Nuestro Código de Ética que expresa tolerancia cero a discriminación, acoso y hostigamiento laboral.



Una Línea de Denuncia Ética.

En 2017 implementamos acciones que nos permiten avanzar en una cultura de igualdad y no discriminación.

- Capacitamos al personal de Relaciones Industriales y Capital Humano en la Norma Mexicana de Igualdad Laboral y No Discriminación.

- Instalamos lactarios en nuestros centros de trabajo en beneficio de las mujeres trabajadoras y sus hijos/as.

- Contamos con procesos de reclutamiento y selección libres de discriminación.

Para seguir fortaleciendo nuestro compromiso hacia la igualdad laboral, en 2018 buscaremos adherirnos a los esfuerzos de ONU Mujeres y sus siete principios de empoderamiento de la mujer en el trabajo.



SEGURIDAD INTEGRAL Y SALUD EN EL TRABAJO



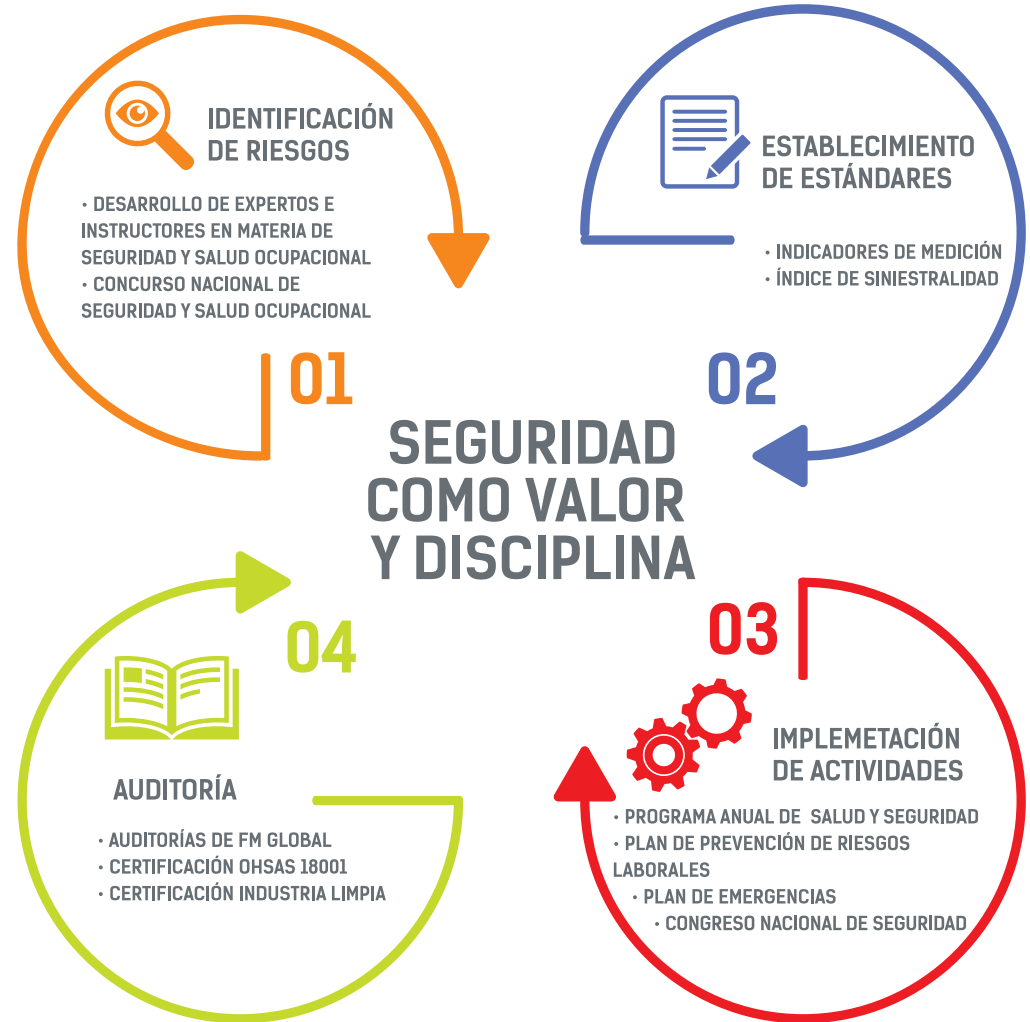


SEGURIDAD INTEGRAL Y SALUD OCUPACIONAL

[403-1 / SR Principle 3]

La integridad y el bienestar de nuestro personal son nuestra prioridad, por ello operamos bajo un modelo de gestión para la prevención de riesgos laborales, cuyo objetivo es tener una tasa de cero accidentes y enfermedades ocupacionales.

En cada sitio de trabajo contamos con una Comisión de Higiene y Seguridad que representa al 100% de nuestro personal y está conformado por una Coordinación (normalmente es el/la líder de Relaciones Industriales de cada planta), un Secretariado y entre cuatro y ocho Vocales, con representación del Sindicato.



En 2017, redoblamos los esfuerzos de capacitación en materia de seguridad:

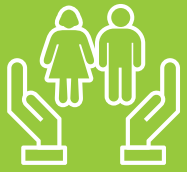
- Impartimos **6,356** horas de capacitación presencial a **1,179** colaboradores/as, principalmente abarcando los siguientes temas: protocolos de emergencias y de seguridad, uso y manejo de extintores, conformación de brigadas de emergencia, inducción y sensibilización a la seguridad e higiene, evaluación de riesgos, etc.
- Se lanzó la campaña de comunicación “Cero accidentes Seguro Sí”, con el objetivo de promover una cultura de cero accidentes, logrando impactar el **100%** de los centros de trabajo.
- Se creó el curso en línea “Seguridad Laboral”, dentro de la oferta de capacitación de Instituto Bio Pappel, el cual tuvo una participación de **556** personas.
- Se creó material audiovisual sobre prevención de accidentes y qué hacer en caso de situación de emergencia, para colaboradores/as y visitantes de oficinas corporativas y plantas industriales.

En 2017 invertimos **\$40** millones de pesos en la instalación y mantenimiento de sistemas de seguridad.

BIO FERIAS DE SALUD

Implementamos las Bio Ferias de Salud en cada lugar de trabajo, donde distribuimos información en temas de obesidad y sobrepeso, prevención de enfermedades, salud visual y bucal, entre otros.





VINCULACIÓN CON LA COMUNIDAD

[103-2, 103-3, 203-1, 413-1]





Forjamos relaciones de largo plazo con las comunidades donde operamos gracias a nuestra estrategia “EnrollaRSE”. A través de tres ejes generamos valor compartido y un impacto positivo:

CUIDADO DEL ENTORNO Y EDUCACIÓN AMBIENTAL.

DESARROLLO COMUNITARIO.

EDUCACIÓN PARA EL DESARROLLO.

En 2017, beneficiamos a 23,610 personas a través de nuestros programas sociales, en 88 comunidades de los estados de Baja California, Chiapas, Chihuahua, Coahuila, Durango, Estado de México, Guanajuato, Hidalgo, Jalisco, Michoacán, Nuevo León, Oaxaca, Puebla, Querétaro, Sinaloa y Veracruz.







1 CUIDADO DEL ENTORNO Y EDUCACIÓN AMBIENTAL

ABRAZA UN ÁRBOL

Realizamos campañas de acopio de papel y cartón en desuso, principalmente en escuelas de educación básica y algunas universidades, y promovemos una cultura de separación de residuos entre la comunidad estudiantil, padres de familia y profesores.

En 2017, acopiamos 179 toneladas de papel y cartón, beneficiando a 41 instituciones educativas en los estados de Durango, Coahuila, Nuevo León, Guanajuato, Hidalgo, Jalisco, Estado de México, Puebla, Oaxaca y Veracruz. Este programa es posible gracias al apoyo de los diferentes Centros de Acopio Bio Pappel, responsables de hacer las recolecciones y pesajes de estos materiales.

REFORESTAR: NUESTRO MEJOR PAPPAL

Trabajamos en conservar y aumentar la masa forestal de nuestros bosques, a través de campañas de reforestación.

En 2017, realizamos 16 reforestaciones en los estados de Jalisco, Estado de México, Oaxaca, Veracruz, Durango, Guanajuato y Querétaro, en alianza con las autoridades forestales de cada localidad y con el apoyo de las y los voluntarios Bio Pappel.

UNA MANO POR EL MEDIO AMBIENTE

Impartimos talleres, pláticas y eventos sobre la importancia del medio ambiente, dirigidos a niñas, niños y adolescentes en escuelas de educación básica de las comunidades donde operamos.

En 2017, nuestros/as coordinadores/as de Responsabilidad Social llevaron a cabo 162 pláticas de sensibilización y educación, beneficiando a 11,340 estudiantes.





2 DESARROLLO COMUNITARIO

VERANO VERDE BIO PAPPEN

Abrimos nuestros centros de trabajo a hijas e hijos de colaboradores/as durante las vacaciones de verano, para que mientras se divierten con actividades recreativas y educativas conozcan nuestra producción y la importancia del reciclaje de papel y cuidado del medio ambiente.

Estas actividades son realizadas por los/as coordinadores/as de Responsabilidad Social de Bio Pappel. En 2017, se llevaron a cabo 20 eventos con la asistencia de 1,402 niños y niñas.

A FAVOR DE MI COMUNIDAD

Seleccionamos las necesidades de las comunidades vecinas y nos unimos con nuestro personal para pintar, limpiar o mejorar su infraestructura.

En 2017, se llevaron a cabo 49 actividades de mejora en las que participaron colaboradores/as de Bio Pappel como voluntarios/as, así como los miembros de las mismas comunidades, trabajando en equipo por un objetivo en común. La empresa por su parte, contribuye con los insumos y materiales necesarios para realizar las actividades (pintura, materiales de construcción, herramientas, etc.). Se lograron beneficiar a 9,163 personas de 19 comunidades en los estados de Durango, Nuevo León, Jalisco, Guanajuato, Hidalgo, Estado de México, Oaxaca y Veracruz.





3 EDUCACIÓN PARA EL DESARROLLO

TALLERES PRODUCTIVOS PARA EL EMPODERAMIENTO DE LA MUJER

Capacitamos a las mujeres de las comunidades vecinas en algún oficio o actividad que les permita obtener ingresos adicionales para sus familias, y con ello buscamos mejorar las condiciones socioeconómicas de dichas comunidades.

Para lograrlo, generamos alianzas con autoridades locales para impartir los talleres y posteriormente apoyar a las mujeres a iniciar su micronegocio. Bio Pappel apoya en la gestión y organización de los talleres, con los honorarios de las y los talleristas y con los materiales necesarios.

En 2017, se instruyeron a 130 mujeres a través de más de 9,100 horas de capacitación en los estados de Durango, Guanajuato, Querétaro, Estado de México, Jalisco, Oaxaca y Veracruz.

VISITAS ESCOLARES

Abrimos las puertas de nuestra empresa para recibir a estudiantes de diferentes grados y mostrarles nuestros procesos de reciclaje y producción de papel.

En 2017, se recibieron a 75 escuelas de educación media y superior, principalmente, con la asistencia de 1,575 jóvenes en las instalaciones de nuestras plantas de Hidalgo, Querétaro, Guanajuato, Durango, Jalisco, Nuevo León, Oaxaca, Veracruz, Michoacán, Estado de México y Chiapas.



ESCUELAS VERDES BIOPAPPEL





Con el objetivo de concentrar nuestros esfuerzos de vinculación con la comunidad y tener mayores y mejores resultados, en 2017 creamos Escuelas Verdes Bio Pappel.

Impactamos de manera positiva en la educación y desarrollo de nuestra niñez, a través de programas de educación ambiental.

Trabajamos con el profesorado, alumnos/as y padres y madres de familia de escuelas públicas primarias para sensibilizarlos/as sobre la importancia del cuidado del medio ambiente y poner en marcha proyectos al interior de los planteles, tales como: huertos escolares, jardines botánicos, composta, jardines polinizadores, entre muchos más.

En 2017, logramos certificar a tres Escuelas Verdes Bio Pappel en el estado de Nuevo León, beneficiando a más de 550 personas de la comunidad estudiantil. Dicha certificación implica cumplir con una serie de requisitos, tales como: capacitación del profesorado en materia ambiental, instalación de un club ecológico conformado por niñas, niños, padres y madres de familia, así como evidenciar las diferentes actividades puestas en marcha durante el ciclo escolar, en materia ambiental.

Para lograr la certificación, Bio Pappel apoya en todo momento a las escuelas con asesoría técnica, materiales y herramientas necesarias y la generación de alianzas con autoridades y otras instituciones locales.

En 2018 tenemos el compromiso de replicar este proyecto en el resto de las regiones donde tenemos operaciones.





VOLUNTARIADO
BIO PAPPTEL



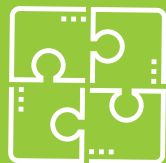


VOLUNTARIADO BIO PAPPÉL

A través de nuestro voluntariado hemos logrado contribuir con el desarrollo de las comunidades donde operamos, además de fomentar el sentido de pertenencia de nuestro personal.

RESULTADOS DE PROGRAMAS

EJE	Programa	Indicador	2014	2015	2016	2017
Cuidado del entorno y educación ambiental	Abraza un árbol	Toneladas	174	190	170	179
		Instituciones beneficiadas	36	41	39	41
	Reforestar: nuestro mejor pappel	Árboles plantados	6,884	11,565	13,299	15,571
	Una mano por el medio ambiente	Pláticas realizadas	47	79	134	162
		Asistentes	3,525	6,320	10,015	11,340
Desarrollo comunitario	A favor de mi comunidad	Beneficiarios/as	4,515	4,560	7,000	9,163
	Verano verde Bio Pappel	Beneficiarios/as	1,130	1,243	1,348	1,402
Educación para el desarrollo	Talleres productivos	Mujeres beneficiadas	72	91	109	130
		Horas de capacitación	1,296	6,320	7,677	9,100
	Visitas escolares	Asistentes	721	816	1,454	1,575
Voluntariado Bio Pappel		Voluntarios/as corporativos	1,814	1,826	1,841	1,867
		Horas de voluntariado	6,349	6,391	6,444	6,535



FUNDACIÓN
BIO PAPPEL



FUNDACIÓN
BIO-PAPPEL

FUNDACIÓN BIO PAPPEL

La misión de la Fundación Bio Pappel es promover una vigorosa cultura de sustentabilidad a partir de acciones e iniciativas empresariales, gubernamentales y sociales que permitan impulsar el reciclaje del papel y otros productos para contribuir a dar un respiro a los bosques de México, a la naturaleza y al planeta, así como apoyar algunas causas sociales.

PAPALOTE MUSEO DEL NIÑO

Apoyamos el aprendizaje interactivo de la niñez en la cultura del reciclaje y la sustentabilidad.

CRUZ ROJA MEXICANA

Impulsamos la ayuda humanitaria que la Cruz Roja brinda a nivel nacional a personas en situación de riesgo y vulnerabilidad.

WORLD FUND

Apoyamos en la reducción de la pobreza a través de la educación de educadores.

KIDZANIA

Fomentamos el desarrollo infantil de México a través de proyectos de educación y entretenimiento.

BEST BUDDIES MÉXICO

Brindamos oportunidades laborales a personas con discapacidad en nuestros centros de trabajo.



CIUDADANÍA Y PARTICIPACIÓN GREMIAL

[102-13, 103-2, 103-3]

Estamos afiliados a diversas entidades nacionales e internacionales:

- Cámara Nacional de las Industrias de la Celulosa y el Papel
- Iniciativa GEMI
- Sustenta
- Comisión de Estudios del Sector Privado para el Desarrollo Sustentable (CESPEDES)
- Pacto Mundial de Naciones Unidas
- Centro Mexicano para la Filantropía
- Conservación Internacional



NUESTROS GRUPOS DE INTERÉS

[102-40, 102-42, 102-43, 102-44]

Para continuar como líderes en el mercado y seguir creciendo como empresa, es muy importante la identificación de aquellos grupos que participan directa o indirectamente en todas nuestras operaciones, esto lo realizamos a través de una comunicación continua, desde varios canales, como lo son encuestas de satisfacción, reuniones periódicas, nuestra línea de denuncia ética, encuestas comunitarias, nuestro programa de evaluación del desempeño para colaboradores/as Bio-Talent, entre otros.

GRUPO DE INTERÉS	EXPECTATIVAS	RESPUESTA/ACCIONES REALIZADAS	CANALES DE COMUNICACIÓN	FRECUENCIA DE CONTACTO
CLIENTES	Ofrecer productos competitivos y sustentables que contribuyan eficientemente a su éxito y al de sus propios clientes.	Auditorías por parte de nuestros clientes, en materia de calidad, inocuidad, gestión ambiental y responsabilidad social. Mejora continua en la Política de Clientes. Estrategias de mejora en la administración de inventarios. Cumplimiento de normas y certificaciones.	Encuestas de satisfacción de nuestros clientes. Visitas y auditorías a nuestras plantas de producción. Línea de denuncia ética. Diálogo directo con nuestros clientes, para conocer sus necesidades y expectativas.	Encuesta de Satisfacción: Anual. Auditorías: Anual Línea de denuncia ética: permanente
CONSEJO DE ADMINISTRACIÓN Y ACCIONISTAS	Generar valor sustentable a partir de la competitividad, innovación, protección ambiental y responsabilidad social en todas nuestras operaciones.	Alineación de la estrategia de Sustentabilidad con la estrategia de negocio. Designación de uno de los consejeros como Director de Sustentabilidad. Establecimiento de un Comité de Sustentabilidad.	Reunión anual y trimestral del Consejo y Asamblea de Accionistas. Informe Financiero Anual. Informe de Sustentabilidad Anual. Reuniones Ejecutivas.	Reuniones Ejecutivas e Informes Financieros: Trimestrales y Anuales Reunión del Consejo y Asamblea, Informe Financiero, Informe de Sustentabilidad: Anual.
NUESTRA GENTE	Ser uno de los mejores lugares para trabajar, ofreciendo oportunidades de desarrollo y crecimiento profesional para nuestra gente, así como las mejores condiciones de salud y seguridad ocupacional.	Bio-Talent: Programa de gestión del desempeño, que busca alinear los objetivos individuales con los corporativos. Plan de Capacitación Continua. Esquema de bonos y reconocimientos. Código de Ética. Modelo de Salud y Seguridad Ocupacional. Política y Comité de Igualdad Laboral y No Discriminación. Participación en rankings de clima laboral.	Retroalimentación sobre el desempeño, así como el diseño del Plan Individual de Carrera, a través del Programa Bio-Talent. Conformación y seguimiento de diferentes comités para conocer inquietudes y sugerencias de nuestra gente, así como para implementar nuevos proyectos o iniciativas. Encuestas de clima laboral, Línea de denuncia ética, Revista Bio-Magazine, Boletín Bio-Infórmate, Programas de voluntariado.	Bio-TALENT: Semestral Comités: Trimestral Encuestas de Clima: Anual Línea de denuncia ética: permanente Revista Bio-Magazine: Trimestral Bio-Infórmate: Mensual
PROVEEDORES	Fomentar relaciones efectivas dentro de nuestra cadena de valor, garantizando el mutuo crecimiento y permanencia en el mercado.	Cumplimiento de la Política de Proveedores. Congreso Anual de Suministros.	Congreso Anual de Suministros, para capacitar a todo el personal de compras y mejorar así las relaciones comerciales con nuestros proveedores. Diálogo directo con proveedores clave, para identificar áreas de oportunidad y mejores prácticas. Línea de denuncia ética.	Ingreso de Suministros: Anual. Línea de denuncia ética: permanente.
COMUNIDADES	Generar valor compartido con las comunidades vecinas a nuestros centros productivos, a través de las capacidades y el talento que tenemos como compañía, contribuyendo a su desarrollo.	Detección de necesidades de las comunidades donde operamos. Plan de trabajo comunitario anual, con objetivos e indicadores de medición. Programa EnrollaRSE, con un enfoque en 3 ejes de acción: 1) Cuidado del entorno y educación ambiental, 2) Desarrollo comunitario y 3) Educación para el desarrollo.	Diálogo directo con líderes comunitarios. Identificación de necesidades y definición de planes de acción para cada comunidad. Reporte mensual de actividades. Encuestas comunitarias.	Mensual
GOBIERNO	Garantizar el cumplimiento del marco legal en todas nuestras operaciones.	Participación activa en cámaras y asociaciones empresariales, para fomentar la creación y fortalecimiento de normativas ambientales y de desarrollo sustentable. Alianzas colaborativas gobierno-empresa.	Diálogo directo con autoridades. Reuniones de trabajo con grupos, cámaras y asociaciones empresariales. Informes y reportes anuales. Seminarios y foros en temáticas relevantes.	Mensual
INSTITUCIONES DE LA SOCIEDAD CIVIL Y PÚBLICO EN GENERAL	Promover una relación transparente y alineada al impacto social y ambiental de la empresa.	Generación de alianzas estratégicas. Participación en rankings y reconocimientos en materia ambiental y de responsabilidad social empresarial.	Diálogo directo para conocer las necesidades y expectativas de diferentes grupos de la sociedad civil. Medios electrónicos, página web. Participación en rankings	Mensual Participación en rankings: Anual
ACREEDORES BANCARIOS	Generar valor compartido y relaciones financieras saludables.	Detección de necesidades financieras e implementación de estrategias de financiamiento a través de productos a medida y bajo las mejores condiciones de mercado.	Comunicación constante con Instituciones Bancarias para identificar oportunidades de negocio y financiamiento.	Reportes trimestrales y anuales.

CERTIFICACIONES Y RECONOCIMIENTOS

[102-12, 103-2, 103-3]



CERTIFICACIONES DEL SISTEMA DE GESTIÓN INTEGRADO

- ISO 9001:2008. Procesos de productividad y calidad.
- ISO 14001:2004. Desempeño ambiental.
- ISO 22000:2000. Inocuidad de procesos y productos.
- OHSAS 18001:2007. Procesos de seguridad y salud ocupacional.



PREMIO NACIONAL AL MÉRITO FORESTAL SEMARNAT Y CONAFOR

Obtuvimos el reconocimiento a partir de nuestro modelo de sustentabilidad para la fabricación de nuestros productos 100% reciclados y por las campañas de reforestación que implementamos.

FOREST STEWARDSHIP COUNCIL®

FSC® 100% RECICLADO

Nos mantenemos como la única compañía mexicana en contar con el certificado gracias a que la materia prima para fabricar nuestro papel es 100% reciclada.



WORLD WILDLIFE FUND (WWF)

ÍNDICE AMBIENTAL DE LA INDUSTRIA PAPELERA

Por la transparencia en nuestra operación, formamos parte de este índice internacional, siendo la única mexicana, junto con 35 empresas del sector papelero.



PULP & PAPER INTERNATIONAL AWARDS

WATER EFFICIENCY AWARD

Contamos con una de las menores huellas de agua de la industria papelera a nivel mundial.

ENVIRONMENTAL LEADERSHIP AWARD

Como reconocimiento a nuestro constante compromiso ambiental.



INSTITUTO PANAMERICANO DE ALTA DIRECCIÓN DE EMPRESAS

Fuimos elegidos como caso de éxito por nuestro modelo sustentable de negocios.



PROGRAMA GEI MÉXICO

De manera voluntaria, por cuarta ocasión presentamos nuestro reporte al Programa GEI México.



INDUSTRIA LIMPIA PROFEPA



EXCELENCIA AMBIENTAL SEMARNAT Y PROFEPA



TRANSPORTE LIMPIO SEMARNAT



SÚPER EMPRESAS EXPANSIÓN Y TOP COMPANIES



GREAT PLACE TO WORK GPTW MÉXICO



EMPRESA SOCIALMENTE RESPONSABLE CEMEFI



APOYAMOS EL PACTO MUNDIAL DE NACIONES UNIDAS



CERTIFICACIÓN EN IGUALDAD LABORAL Y NO DISCRIMINACIÓN



PREMIO CLARES 2017 A LA RESPONSABILIDAD SOCIAL EMPRESARIAL UNIVERSIDAD ANÁHUAC



PRIMER LUGAR EN EL RANKING DE EMPRESAS CON ALTO COMPROMISO AMBIENTAL FORBES



FUNDACIÓN BIO PAPPEL COMO UNA DE LAS MÁS BENEFACTORAS FORBES



UNA DE LAS DOS EMPRESAS MEXICANAS RECONOCIDAS POR SUS PRÁCTICAS CONTRA LA CORRUPCIÓN EXPANSIÓN



EMPRESA LÍDER EN RESPONSABILIDAD SOCIAL EXPANSIÓN



ÍNDICE DE
CONTENIDOS GRI

ÍNDICE DE CONTENIDOS GRI



CONTENIDOS BÁSICOS GENERALES [102-55]

INDICADOR	CONTENIDO	PÁGINA/ RESPUESTA DIRECTA	OMISIÓN
GRI 101:	FUNDAMENTOS 2016	88	

CONTENIDOS GENERALES

GRI 102: CONTENIDOS GENERALES 2016

PERFIL DE LA ORGANIZACIÓN

102-1	Nombre de la organización	87	
102-2	Actividades, marcas, productos y servicios	12-13	
102-3	Ubicación de la sede	90	
102-4	Ubicación de las operaciones	11, 14	
102-5	Propiedad y forma jurídica	87	
102-6	Mercados servidos	12	
		Para mayor información sobre nuestros Principales Clientes, consultar el Reporte Anual 2017, pág. 19 en: https://www.biopappel.com/sites/bio.o5411197210.v3.s1.chi.boa.io/files/reportes/reportes_reporte_anual_2017_-_al_07_de_junio_2018_vf.pdf	
102-7	Tamaño de la organización	14-15, 47	
102-8	Información sobre empleados y otros trabajadores	47	
		En Bio Pappel no se emplean trabajadores por outsourcing.	
102-9	Cadena de suministro	14-15,25	
		Contamos con más de 3,000 proveedores en nuestra cadena de suministros, de los cuales el 94.4% son mexicanos. En 2017, el valor monetario generado a partir de la compra de bienes y servicios a dichos proveedores ascendió a \$7,400 millones de pesos. El 47% de dichos gastos se concentran en los siguientes rubros: fibra, gas natural, energía eléctrica y químicos. Como proyecto en un futuro se tiene el contar con evaluaciones de proveedores en materia ambiental y social, con el objetivo de generar programas y actividades en conjunto en dichos temas.	
102-10	Cambios significativos en la organización y su cadena de suministro	87	
102-11	Principio o enfoque de precaución	28	
102-12	Iniciativas externas	72-73	
102-13	Afiliación a asociaciones	70	

INDICADOR	CONTENIDO	PÁGINA/ RESPUESTA DIRECTA	OMISIÓN
ESTRATEGIA			
102-14	Declaración de altos ejecutivos responsables de la toma decisiones	6-7	
102-15	Impactos, riesgos y oportunidades principales	Para mayor información consultar el Reporte Anual 2017, pág 7 en: https://www.biopappel.com/sites/bio.o5411197210.v3.s1.chi.boa.io/files/reportes/reportes_reporte_anual_2017_-_al_07_de_junio_2018_vf.pdf	
ÉTICA E INTEGRIDAD			
102-16	Valores, principios, estándares y normas de conducta	7,9,11,22	
102-17	Mecanismos de asesoramiento y preocupaciones éticas	24	
GOBERNANZA			
102-18	Estructura de gobernanza	19-21	
RELACIÓN CON GRUPOS DE INTERÉS			
102-40	Lista de grupos de interés	71	
102-41	Acuerdos de negociación colectiva	47	
102-42	Identificación y selección de grupos de interés	71	
102-43	Enfoque para la participación de los grupos de interés	71	
102-44	Temas y preocupaciones clave mencionados	71	
PRÁCTICA DE INFORMES			
102-45	Entidades incluidas en los estados financieros consolidados	87	
102-46	Definición de los contenidos de los Informes y las Coberturas del tema	88	
102-47	Lista de temas materiales	88	
102-48	Reexpresión de la información	87	
102-49	Cambios en la elaboración de informes	87	
102-50	Periodo objeto del informe	87	
102-51	Fecha del último informe	87	
102-52	Ciclo de elaboración de informes	87	
102-53	Punto de contacto para preguntas sobre el informe	90	
102-54	Declaración de elaboración del informe de conformidad con los estándares GRI	87	
102-55	Índice de contenidos GRI	74-81	
102-56	Verificación externa	89	

INDICADOR	CONTENIDO	PÁGINA/ RESPUESTA DIRECTA	OMISIÓN
TEMAS MATERIALES			
INNOVACIÓN			
GRI 103: ENFOQUE DE GESTIÓN 2016			
103-1	Explicación del tema material y su Cobertura	88	
103-2	El enfoque de gestión y sus componentes	56-67	
103-3	Evaluación del enfoque de gestión	56-67	
GRI 203: IMPACTOS ECONÓMICOS INDIRECTOS 2016			
203-1	Inversiones en infraestructuras y servicios apoyados	56-67 La inversión en proyectos sociales durante 2017 ascendió a \$14,450,000 pesos.	
CUIDADO DEL MEDIO AMBIENTE			
GRI 103: ENFOQUE DE GESTIÓN 2016			
103-1	Explicación del tema material y su Cobertura	88	
103-2	El enfoque de gestión y sus componentes	30, 35-39	
103-3	Evaluación del enfoque de gestión	30, 35-39	
GRI 301: MATERIALES 2016			
301-1	Materiales utilizados por peso o volumen	I. 21,121,576 M3 DE AGUA II. 1,841,629 TONELADAS DE CELULOSA Y FIBRA SECUNDARIA	
301-2	Insumos reciclados utilizados	30	
301-3	Productos reutilizados y materiales de envasado	30	
GRI 302: ENERGÍA 2016			
302-1	Consumo energético dentro de la organización	35 La empresa no realiza los cálculos de consumo y venta de calefacción, refrigeración y vapor. La metodología considera factores de conversión masa-energía del sistema internacional de unidades, reportes de control internos.	
302-4	Reducción del consumo energético	a. Reducción de -2.76 % en consumo unitario de energía eléctrica para quedar en 7.58 GJ/t. Reducción en consumo de combustóleo de 82 % y reducción de 86 % en consumo unitario de combustóleo para quedar en 0.083 GJ/ton. B. Energía Eléctrica, Combustóleo. c. Año base 2014 vs año 2017 d. Electricidad , (MWh) Factor:*3.6 Giga Julios/MWh Combustóleo (litros) Factor: *41.2474 Giga Julios /l	
302-5	Reducción de los requerimientos energéticos de productos y servicios	a. Reducción de 13% los requerimientos energéticos principales para la generación de los productos para quedar en 8.73 Giga Julios / tonelada. B. Año 2017 contra año 2016. c. Reportes internos de control de información, metodologías propias y Factores de conversión estándar internacionales.	

INDICADOR	CONTENIDO	PÁGINA/ RESPUESTA DIRECTA	OMISIÓN
GRI 303: AGUA 2016			
303-1	Extracción de agua por fuente	39	
303-2	Fuentes de agua significativamente afectadas por la extracción de agua	No hubo afectaciones significativas a fuentes de agua	
303-3	Agua reciclada y reutilizada	38 b. 47.3% del agua extraída subterránea-pozo; 28.2% del agua potable de municipio; 20.5% del agua extraída superficial y 4% del agua industrial tratada por terceros.	
GRI 304: BIODIVERSIDAD 2016			
304-1	Centros de operaciones en propiedad, arrendados o gestionados ubicados dentro de o junto a áreas protegidas o zonas de gran valor para la biodiversidad fuera de áreas protegidas	Nuestras instalaciones operativas no se encuentran ubicadas dentro de o junto a áreas protegidas o zonas de gran valor para la biodiversidad fuera de áreas protegidas	
304-2	Impactos significativos de las actividades, los productos y los servicios en la biodiversidad	43 No se tienen impactos negativos significativos directos e indirectos en la biodiversidad.	
GRI 305: EMISIONES 2016			
305-1	Emisiones directas de GEI (alcance 1)	37 a. 948,035 toneladas métricas de CO ₂ e. B. CO ₂ , CH ₄ , N ₂ O, HFC. C. La empresa no realiza estas mediciones. D. Año base 2014. Se realizó recalcu del año base 2005 ya que hubo cambio en los límites organizacionales, cambios en metodología de cuantificación, cambios en los factores de emisión. A este año se tiene consolidada la mayor parte de la contabilidad de las emisiones GEI derivada a su vez de la integración y consolidación de los grupos de negocio de la empresa de tal forma que es el año más comparable hacia adelante. Las emisiones en el año base fueron de 1,203,400 toneladas de CO ₂ e. Se realizó recalcu del año base 2005 ya que hubo cambio en la metodología de cuantificación, cambios en los factores de emisión. e. Se calculan las emisiones GEI mediante la Metodología aprobada por SEMARNAT, (RENE) y se aplican los factores de emisión y potencial de calentamiento publicados por la SEMARNAT y SENER. f. Control Operacional y participación accionaria g. ACUERDO que establece las particularidades técnicas y las fórmulas para la aplicación de metodologías para el cálculo de emisiones de gases o compuestos de efecto invernadero, SEMARNAT 2015. ACUERDO que establece los gases o compuestos de efecto invernadero que se agrupan para efectos de reporte de emisiones, así como sus potenciales de calentamiento, SEMARNAT 2015. LISTA DE COMBUSTIBLES 2018 QUE SE CONSIDERARÁN PARA IDENTIFICAR A LOS USUARIOS CON UN PATRÓN DE ALTO CONSUMO, ASÍ COMO LOS FACTORES PARA DETERMINAR LAS EQUIVALENCIAS EN TÉRMINOS DE BARRILES EQUIVALENTES DE PETRÓLEO (Publicado por la CONUEE) Factor de emisión del Sistema Eléctrico Nacional, 2017 (Publicado por la CRE)	
305-2	Emisiones indirectas de GEI al generar energía (alcance 2)	a. A2: 584,290 401 toneladas métricas de CO ₂ e derivadas de la compra de energía, (térmica y eléctrica) b. No determinado. C. CO ₂ d. Año base 2014. A este año se tiene consolidada la mayor parte de la contabilidad de emisiones GEI derivada a su vez de la integración y consolidación de los grupos de negocio de la empresa de tal forma que es el año más comparable hacia adelante. Las emisiones en el año base fueron de 318,928 toneladas de CO ₂ e. Se realizó recalcu del año base 2005 ya que hubo cambio en la metodología de cuantificación, cambios en los factores de emisión. e. Considera: Consumo de Energía Eléctrica y Vapor comprados como Energéticos Metodología: Factor de Emisión Eléctrico publicado por CONUEE SEMARNAT Ejercicio 2017 y Factores de Emisión Eléctricos y Térmicos calculados internamente. f. Control Operacional y participación accionaria g. ACUERDO que establece las particularidades técnicas y las fórmulas para la aplicación de metodologías para el cálculo de emisiones de gases o compuestos de efecto invernadero, SEMARNAT 2015 Factor de Emisión Eléctrico publicado por CONUEE SEMARNAT Ejercicio 2017 y Factores de Emisión Eléctricos y Térmicos calculados internamente	

INDICADOR	CONTENIDO	PÁGINA/ RESPUESTA DIRECTA	OMISIÓN
305-6	Emisiones de sustancias que agotan la capa de ozono (SAO)	La empresa no realiza estas mediciones.	
305-7	Óxidos de nitrógeno (Nox), óxidos de azufre (Sox) y otras emisiones significativas al aire	37 a. La empresa no realiza mediciones sobre los contaminantes orgánicos persistentes, los compuestos orgánicos volátiles y los contaminantes del aire peligrosos. b. Emisiones determinadas con Factores de Emisión de la AP-42 de la EPA 1995	
GRI 306: EFLUENTES Y RESIDUOS 2016			
306-1	Vertido de aguas en función de su calidad y destino	39 i. A Cuerpos Federales: 13,485,526 m3 aproximadamente 83 % del volumen de descargas totales A descargas Municipales: 635,450 m3 aproximadamente 4 % del volumen de descargas totales Tratamiento por Terceros: 2,086,180 m3 aproximadamente 13 % del volumen de descargas totales ii. Cumplimiento con NOM 001 SEMARNAT 1996 y NOM 002 SEMARNAT 1996 iii. No	
GRI 307: CUMPLIMIENTO AMBIENTAL 2016			
307-1	Incumplimiento de la legislación y normativa ambiental	No se identificaron incumplimientos de las leyes o normativas en materia de medio ambiente	
GRI 403: SALUD Y SEGURIDAD EN EL TRABAJO 2016			
403-1	Representación de los trabajadores en comités formales trabajador-empresa de salud y seguridad	53-54	
403-4	Temas de salud y seguridad tratados en acuerdos formales con sindicatos	Los acuerdos formales con sindicatos cubren los temas de salud y seguridad y se encuentran en el contrato colectivo de trabajo. Los temas de salud y seguridad se abordan al 100%.	
CAPACITACIÓN Y DESARROLLO			
GRI 103: ENFOQUE DE GESTIÓN 2016			
103-1	Explicación del tema material y su Cobertura	88	
103-2	El enfoque de gestión y sus componentes	48	
103-3	Evaluación del enfoque de gestión	48	
GRI 404: FORMACIÓN Y ENSEÑANZA 2016			
404-1	Media de horas de formación al año por empleado	En 2017, se capacitaron a 16,881 hombres y a 5,273 mujeres. La media de horas de capacitación fue de 13.52 horas por persona. La empresa no tiene métricas de horas de capacitación por categoría laboral.	
404-2	Programas para mejorar las aptitudes de los empleados y programas de ayuda a la transición.	48 La empresa no cuenta con programas de transición a personas jubiladas o despedidas.	

INDICADOR	CONTENIDO	PÁGINA/ RESPUESTA DIRECTA	OMISIÓN
-----------	-----------	---------------------------	---------

GESTIÓN DEL DESEMPEÑO

GRI 103: ENFOQUE DE GESTIÓN 2016

103-1	Explicación del tema material y su Cobertura	88	
103-2	El enfoque de gestión y sus componentes	49	
103-3	Evaluación del enfoque de gestión	49	

GRI 404: FORMACIÓN Y ENSEÑANZA 2016

404-3	Porcentaje de empleados que reciben evaluaciones periódicas del desempeño y desarrollo profesional	<p>El 8.1% del total de empleados recibieron su evaluación del desempeño del periodo 2017. De éstos, el 79% son hombres y el 21% mujeres. La distribución por categoría laboral de las personas que recibieron su evaluación de desempeño es: Dirección: 2%, Subdirección: 2%, Gerencia: 18%, Subgerencia 8%, Jefatura: 51%, Coordinación: 14%, AAA: 5%</p>	
-------	----------------------------------------------------------------------------------------------------	-------------------------------------------------------------------------------------------------------------------------------------------------------------------------------------------------------------------------------------------------------------------------------------------------------------------------------------------------------------	--

GRI 408: TRABAJO INFANTIL 2016

408-1	Operaciones y proveedores con riesgo significativo de casos de trabajo infantil	<p>25</p> <p>No se identificaron operaciones ni proveedores con riesgo significativo de casos de trabajo infantil</p>	
-------	---------------------------------------------------------------------------------	-----------------------------------------------------------------------------------------------------------------------	--

GRI 409: TRABAJO FORZOSO U OBLIGATORIO 2016

409-1	Operaciones y proveedores con riesgo significativo de casos de trabajo forzoso u obligatorio	<p>25</p> <p>No se identificaron operaciones ni proveedores con riesgo significativo de casos de trabajo forzoso u obligatorio</p>	
-------	----------------------------------------------------------------------------------------------	------------------------------------------------------------------------------------------------------------------------------------	--

VINCULACIÓN CON LA COMUNIDAD

GRI 103: ENFOQUE DE GESTIÓN 2016

103-1	Explicación del tema material y su Cobertura	88	
103-2	El enfoque de gestión y sus componentes	24, 56-67	
103-3	Evaluación del enfoque de gestión	24, 56-67	

GRI 413: COMUNIDADES LOCALES 2016

413-1	Operaciones con participación de la comunidad local, evaluaciones del impacto y programas de desarrollo	24, 56-67	
413-2	Operaciones con impactos negativos significativos -reales o potenciales- en las comunidades locales	No se identificaron operaciones con impactos negativos significativos -reales o potenciales- en las comunidades locales	

GRI 417: MARKETING Y ETIQUETADO 2016

417-1	Requerimientos para la información y el etiquetado de productos y servicios	Cumplimos con el 100% de nuestros productos con las normativas y los códigos voluntarios relativos al etiquetado (contenido, sustancias que pueden tener cierto impacto ambiental o social e instrucciones de seguridad del producto)	
417-3	Casos de incumplimiento relacionado con comunicaciones de marketing	Durante 2017 no se presentaron casos de incumplimiento de las normativas o códigos voluntarios relacionados con las comunicaciones de marketing.	

LICENCIAS Y PERMISOS DE AUTORIDADES

GRI 103: ENFOQUE DE GESTIÓN 2016

103-1	Explicación del tema material y su Cobertura	88	
103-2	El enfoque de gestión y sus componentes	18, 36, 41, 70, 72-73	
103-3	Evaluación del enfoque de gestión	18, 36, 41, 70, 72-73	

ESTANDARIZACIÓN DE CULTURA

GRI 103: ENFOQUE DE GESTIÓN 2016

103-1	Explicación del tema material y su Cobertura	88	
103-2	El enfoque de gestión y sus componentes	9-10	
103-3	Evaluación del enfoque de gestión	9-10	

GENERACIÓN DE SINERGIAS ENTRE GRUPOS DE NEGOCIO PARA LA OPTIMIZACIÓN DE RECURSOS

GRI 103: ENFOQUE DE GESTIÓN 2016

103-1	Explicación del tema material y su Cobertura	88	
103-2	El enfoque de gestión y sus componentes	68, 72-73	
103-3	Evaluación del enfoque de gestión	68, 72-73	

COMUNICACIÓN INTERNA

GRI 103: ENFOQUE DE GESTIÓN 2016

103-1	Explicación del tema material y su Cobertura	88	
103-2	El enfoque de gestión y sus componentes	24	
103-3	Evaluación del enfoque de gestión	24	



APOYAMOS
EL PACTO MUNDIAL

PACTO MUNDIAL

ÁREAS	PRINCIPIOS DEL PACTO MUNDIAL		PÁGINA DE CONSULTA
DERECHOS HUMANOS	1	Las empresas deben apoyar y respetar la protección de los Derechos Humanos fundamentales, reconocidos internacionalmente, dentro de su ámbito de influencia.	22-23,49
	2	Las empresas deben asegurarse de que sus empresas no son cómplices en la vulneración de los Derechos Humanos.	
ASPECTOS LABORALES	3	Las empresas deben apoyar la libertad de afiliación y el reconocimiento efectivo del derecho a la negociación colectiva.	45
	4	Las empresas deben apoyar la eliminación de toda forma de trabajo forzoso o realizado bajo coacción.	22-23,49
	5	Las empresas deben apoyar la erradicación del trabajo infantil.	
	6	Las empresas deben apoyar la abolición de las prácticas de discriminación en el empleo y la ocupación.	
MEDIO AMBIENTE	7	Las empresas deberán mantener un enfoque preventivo que favorezca el medio ambiente.	26-41
	8	Las empresas deben fomentar las iniciativas que promuevan una mayor responsabilidad ambiental.	26-28, 33-34, 36, 37
	9	Las empresas deben favorecer el desarrollo y la difusión de las tecnologías respetuosas con el medioambiente.	32
ANTI-CORRUPCIÓN	10	Las empresas deben trabajar contra la corrupción en todas sus formas, incluidas extorsión y soborno.	7-8, 20-22



**OBJETIVOS
DE DESARROLLO
SOSTENIBLE**



OBJETIVOS DE DESARROLLO SOSTENIBLE

OBJETIVOS DE DESARROLLO SOSTENIBLE	DESCRIPCIÓN	PÁGINA DE CONSULTA	OBJETIVOS DE DESARROLLO SOSTENIBLE	DESCRIPCIÓN	PÁGINA DE CONSULTA	OBJETIVOS DE DESARROLLO SOSTENIBLE	DESCRIPCIÓN	PÁGINA DE CONSULTA
 Salud y bienestar	Garantizar una vida sana y promover el bienestar para todos en todas las edades.	50-53	 Trabajo decente y crecimiento económico	Promover el crecimiento económico sostenido, inclusivo y sostenible, el empleo pleno y productivo y el trabajo decente para todos.	16, 23	 Acción por el clima	Adoptar medidas urgentes para combatir el cambio climático y sus efectos.	25-41, 57-59, 63
 Educación de calidad	Garantizar una educación inclusiva, equitativa y de calidad y promover oportunidades de aprendizaje durante toda la vida para todos.	46-47, 61-63	 Industria, innovación e infraestructura	Construir infraestructura resiliente, promover la industrialización inclusiva y sostenible y fomentar la innovación.	32	 Vida submarina	Conservar y utilizar en forma sostenible los océanos, los mares y los recursos marinos para el desarrollo sostenible.	36-37
 Igualdad de género	Lograr la igualdad entre los géneros y el empoderamiento de todas las mujeres y niñas.	49, 61	 Reducción de las desigualdades	Reducir la desigualdad en y entre los países.	45-47, 59-61	 Vida de ecosistemas terrestres	Proteger, restaurar y promover el uso sostenible de los ecosistemas terrestres, efectuar una ordenación sostenible de los bosques, luchar contra la desertificación, detener y revertir la degradación de las tierras y poner freno a la pérdida de la diversidad biológica.	28-29, 34-35, 41, 57, 63
 Agua limpia y saneamiento	Garantizar la disponibilidad de agua y su ordenación sostenible y el saneamiento para todos.	36-37	 Ciudades y comunidades sostenibles	Lograr que las ciudades y los asentamientos humanos sean inclusivos, seguros, resilientes y sostenibles.	59	 Paz, justicia e instituciones sólidas	Promover sociedades pacíficas e inclusivas para el desarrollo sostenible, facilitar el acceso a la justicia para todos y crear instituciones eficaces, responsables e inclusivas a todos los niveles.	55-67
 Energía asequible y no contaminante	Garantizar el acceso a una energía asequible, segura, sostenible y moderna para todos.	31-33	 Producción y consumo responsable	Garantizar modalidades de consumo y producción sostenibles.	10-11, 32	 Alianzas para lograr los objetivos	Fortalecer los medios de ejecución y revitalizar la alianza mundial para el desarrollo sostenible.	68, 70-71

INFORME DE SUSTENTABILIDAD

2017

Scribe

Con más de 50 años de experiencia, Scribe es la mejor manera programada de ser más eficiente en México y América Latina.

Con más de 50 años de experiencia, Scribe es la mejor manera programada de ser más eficiente en México y América Latina.

TITAN

Con más de 60 años de liderazgo, Titan es la mejor manera programada de ser más eficiente en México y América Latina.

Con más de 60 años de liderazgo, Titan es la mejor manera programada de ser más eficiente en México y América Latina.

McKinley

McKinley es el mayor fabricante de papel para empaques, envases, envolturas y productos, con operaciones distribuidas en México y Estados Unidos.

McKinley es el mayor fabricante de papel para empaques, envases, envolturas y productos, con operaciones distribuidas en México y Estados Unidos.

ACERCA DE ESTE INFORME

[102-1, 102-5, 102-10, 102-45, 102-48, 102-49, 102-50, 102-51, 102-52, 102-54, 102-56]

A través del presente informe reflejamos los resultados obtenidos por Bio Pappel S.A.B. de C.V. en Estados Unidos, México y Colombia en el periodo del 1 de enero al 31 de diciembre de 2017. Este reporte lo presentamos de manera anual, siendo ésta la octava edición.

La información se presenta en cuatro apartados:

PERFIL CORPORATIVO

Donde brindamos un contexto de las operaciones de la empresa.

DESEMPEÑO ECONÓMICO

Mostramos los resultados económicos, así como información sobre nuestro gobierno corporativo y procesos anticorrupción.

DESEMPEÑO AMBIENTAL

Reflejamos los resultados ambientales obtenidos a partir de nuestros procesos y esfuerzos realizados en 2017.

DESEMPEÑO SOCIAL

Presentamos la información de las actividades internas y externas, así como los programas sociales que se desarrollan.

A diferencia del reporte presentado en mayo del 2017, en esta ocasión el detalle de los contenidos referentes al Gobierno Corporativo se presenta en el Informe Anual Financiero de la página 52 a 57, éste puede ser consultado en:

https://www.biopappel.com/sites/bio.o5411197210v3s1chi.boa.io/files/reportes/reporte_anual_2017_-_al_07_de_junio_2018_vf.pdf

Siguiendo lo establecido por la metodología de los Estándares del Global Reporting Initiative (GRI), presentamos la información de manera más detallada en los ámbitos social y ambiental.

“Este informe se ha elaborado de conformidad con los estándares GRI: opción Esencial” con apoyo de McBride Sustainability y verificado externamente por Redes Sociales en Línea Timberland S.A. de C.V. No presentamos reexpresión de la información ni cambios significativos.

Estamos alienados a los 10 Principios de Pacto Mundial y a los Objetivos de Desarrollo Sostenible de las Naciones Unidas. Para mayor información referente a la empresa se puede visitar nuestra página www.biopappel.com

MATERIALIDAD [102-46, 102- 47, 103-1]

El contenido de nuestro Informe de sustentabilidad 2017 se determinó a partir de los principios correspondientes al método GRI, donde se consideró el último estudio de **Materialidad** realizado, junto con un proceso de análisis interno, en el cual se ve reflejado el principio de **Exhaustividad** por la profundidad de la información recabada.

Posterior a este proceso, se realiza una priorización de temas con base en el **Contexto de sostenibilidad** y en la **Inclusión de los grupos de interés**, para determinar de esta manera aquellos elementos que resultan más relevantes para nuestra operación. Tras este análisis se actualizó y modificó la lista de los temas materiales.

Una vez determinado el contenido del informe, aplicamos los principios de calidad para su elaboración:

Precisión	Equilibrio
Claridad	Comparabilidad
Fiabilidad	Puntualidad

RELEVANCIA PARA LA EMPRESA	ASPECTOS MATERIALES	COBERTURA		CONTENIDO GRI
		INTERNA	EXTERNA	
ALTA	CUIDADO DEL MEDIO AMBIENTE	*	*	301-1, 301-2, 301-3, 302-1, 302-4, 302-5, 303-1, 303-2, 303-3, 304-1, 304-2, 305-1, 305-2, 305-6, 305-7, 306-1, 307-1
	LICENCIAS Y PERMISOS DE AUTORIDADES	*	*	103-1, 103-2, 103-3
	ESTANDARIZACIÓN DE CULTURA	*		103-1, 103-2, 103-3
	GENERACIÓN DE SINERGIAS ENTRE GRUPOS DE NEGOCIO PARA LA OPTIMIZACIÓN DE RECURSOS	*	*	103-1, 103-2, 103-3
MEDIA	GESTIÓN DEL DESEMPEÑO	*		404-3
	CAPACITACIÓN Y DESARROLLO	*		404-2
	INNOVACIÓN	*		203-1
BAJA	VINCULACIÓN COMUNITARIA	*	*	413-1
	COMUNICACIÓN INTERNA	*		103-1, 103-2, 103-3

Carta de Verificación Independiente del Informe de Sustentabilidad, 2017 de Bio Pappel S.A.B.

A los grupos de interés de Bio Pappel y lectores del informe:

Se les informa que Redes Sociales, llevó a cabo la verificación independiente e imparcial del Informe de Sustentabilidad 2017 de Bio Pappel, por lo que se puede declarar lo siguiente:

Alcance

Se desarrolló una verificación limitada del contenido de este informe, validando el cumplimiento metodológico de los temas materiales de la compañía **de conformidad con la opción esencial de los Estándares GRI**. Se revisó la correcta aplicación de todos los contenidos enunciados en la tabla índice GRI y se corroboró la confiabilidad de los siguientes contenidos: 102-18, 203-1, 303-3, 404-2, 404-3, 413-1.

Responsabilidades

Bio Pappel es responsable de la elaboración del informe y de la presentación de la información. Nuestro compromiso es emitir una opinión objetiva acerca de la calidad del mismo, tomando como referencia: Principios éticos de independencia de *ISAE 3000*; y *The external assurance of sustainability reporting de GRI*.

Declaración de independencia y competencia de Redes Sociales LT

Los colaboradores de Redes Sociales cuentan con el nivel de competencia necesario para verificar el cumplimiento de estándares utilizados en la elaboración de Informes de Sustentabilidad, por lo que pueden emitir una opinión profesional de los reportes de información no financiera, cumpliendo los principios de independencia, integridad, objetividad, competencia y diligencia profesional, confidencialidad y comportamiento profesional. En ningún caso nuestra declaratoria de verificación puede entenderse como un informe de auditoría por lo que no se asume responsabilidad alguna sobre los sistemas y procesos de gestión y control interno de los que se obtiene la información. Esta Carta de Verificación se emite el veinte siete de abril de dos mil dieciocho y es válida siempre que no se efectúen modificaciones posteriores y sustanciales al Informe de Sustentabilidad, 2017 de Bio Pappel.

Actividades

Nuestro proceso de verificación abarcó las siguientes actividades: entendimiento de procesos de gestión de información, comprobación de información cualitativa y cuantitativa por medio de evidencia visual, documental y electrónica de una muestra de indicadores y análisis y comparación de informes de años pasados.

Conclusión

No encontramos factor alguno que nos haga determinar que los datos presentados en el Informe de Sustentabilidad, 2017 de Bio Pappel no cumplan con los principios de: *precisión, claridad, comparabilidad, fiabilidad y puntualidad* de los contenidos del Estándar GRI.

Recomendaciones

Se entrega por separado un reporte, exclusivo para el cliente, que contiene las áreas de oportunidad detectadas para un futuro reporte.



Alma Paulina Garduño Arellano

Redes Sociales en Línea Timberlan S.A. de C.V

contacto@redsociales.com

T. (55) 54 46 74 84

CONTACTO

Para retroalimentación u obtener mayor información sobre este informe, puede ponerse en contacto con:

DANIELA RODRÍGUEZ FERNÁNDEZ

Responsabilidad Social y Comunicación Corporativa
responsabilidadesocial@biopappel.com

[102-53]

Torre Bio Pappel
Ejército Nacional 1130
Col. Los Morales, Polanco
C.P. 11510 México, D.F.

[102-3/ CG Principle 1]

Impreso en papel 100% reciclado y 100% reciclable, utilizando tintas elaboradas con base en aceites de soya y vegetales y libres de metales pesados.





biopappel.sustentable



@BioPappel



Bio Pappel SAB de CV



BIO **PAPPEL**[®]
el papel sustentable



López Color, S. de R.L. de C.V.
RFC LCO081124AF9

Oriente Dos No. 162 Cd. Industrial C.P. 58200 Morelia, Mich.
(443) 312 7385 www.ecoenlace.mx contacto@ecoenlace.mx

18 DE ENERO DEL 2019.

Instituto Electoral de Michoacán
Dirección Ejecutiva de Organización Electoral
Gerardo Daniel Martínez Flores
P r e s e n t e.

En EcoEnlace nos dedicamos al acopio de papel y cartón en sus diversas presentaciones (libros, revistas, tesis, cajas, documentos, archivos etc.). No recibimos plásticos, ni papel higiénico.

El servicio que ofrecemos para la destrucción de archivo confidencial nos permite facilitarles los procesos de depuración, recolección, y trituración. Entregando acta destrucción con evidencia fotográfica de todo el proceso a partir de la descarga en bodega, reconocimiento en términos ambientales y compensación en efectivo (se requiere factura) o en especie.

Los productos que nosotros compensamos son:

- Paquete de 500 hojas blancas tamaño carta y tamaño oficio
- Rollos de papel higiénico
- Cajas de archivo muerto tamaño oficio y tamaño carta
- Mesita de centro, Sillas y sillón sólido (elaborados con cartón rehabilitado)

Una vez recolectado el material ya en bodega es pesado, luego se selecciona para separar todo tipo de contaminantes, se mezcla y una vez empaquetado se envía a los molinos para que ellos lo vuelvan a convertir en papel.

Ayudamos al medio ambiente ya que una tonelada de papel reciclado equivaldría a la tala de 17 árboles.

Sin más sirva la presente para enviarle un cordial saludo.

Atentamente

P. Wilfrido López Cortés
Coordinador de Programa



Guadalajara, Jalisco a 22 de enero de 2019

Mi nombre es Jorge Tiznado, gerente de la planta COPAMEX Reciclados en Guadalajara, Jalisco.

El motivo de este documento es brindarles información sobre nuestra empresa y nuestro proceso de acopio y reciclaje de papel y cartón.

En el mercado de reciclaje tenemos más de 30 años y contamos con sucursales en Monterrey, Saltillo, Guadalajara, Torreón, Chihuahua, Ciudad Juárez, Nogales, El Paso, Albuquerque y McAllen.

Debido a que no tenemos una sucursal en Morelia se contrataría una caja seca para poder recolectar el material y traerla para nuestras instalaciones, la destrucción se puede realizar de 2 formas:

1. El material se corta a la mitad por medio de una sierra/cinta
2. El material en cuanto llega se mezcla con nuestro papel, se empaca e inmediatamente se manda a molino

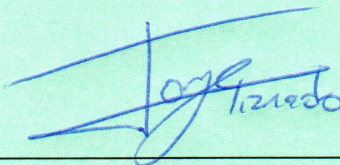
Nuestros destinos finales son nuestros propios molinos, así como Kimberly Clark de México donde se recicla y se reutiliza para producir producto nuevo.

Contamos con los permisos de SEMADET tanto de recolección como de acopio y les entregamos una carta de destrucción.

Por último, para el tema de pago ocuparíamos un estado de cuenta donde venga el nombre de la empresa o persona a quien se le pagará para poder realizar la transferencia a más tardar 48 horas de recolectado el material. En cuanto al precio, necesitaría tener el dato de cuántos kilos son así como una foto del material para saber la clasificación correspondiente.

Sin otro particular, me despido y quedo a sus órdenes para cualquier duda o aclaración.

ATENTAMENTE



MTR. JORGE ALBERTO TIZNADO GARCÍA
Gerente de Planta